

بررسی عوامل موثر در برقراری ارتباط بین دانشجو و استاد از دیدگاه دانشجویان بالینی دانشکده دندانپزشکی بابل

مریم سیدمجیدی^۱ (DDS, MS)، سیدعلی سیدمجیدی^۱ (PhD Student)، آرزو ریانی^۲ (DDS Student)*،
فاطمه گیلچینی^۳ (MSc)، همت قلی نیا^۴ (MSc)، علی بیژنی^۴ (MD)

- ۱- مرکز تحقیقات مواد دندان، دانشکده دندانپزشکی، دانشگاه علوم پزشکی بابل، بابل، ایران
- ۲- دانشکده دندانپزشکی، دانشگاه علوم پزشکی بابل، بابل، ایران
- ۳- مرکز تحقیقات سلامت، دانشگاه علوم پزشکی بابل، بابل، ایران
- ۴- مرکز تحقیقات بیماری های غیرواگیر کودکان، دانشکده پزشکی، دانشگاه علوم پزشکی بابل، بابل، ایران

دریافت: ۹۴/۹/۸، اصلاح: ۹۴/۱۱/۸، پذیرش: ۹۴/۱۱/۱۲

خلاصه

سابقه و هدف: آموزش موثر به استفاده صحیح از مهارت های ارتباطی بستگی دارد، به طوری که بهترین موقعیت و موضوع تدریس در صورت عدم توانایی استاد در ایجاد ارتباطی مطلوب، غیر جذاب می شود. لذا عوامل موثر در برقراری ارتباط استاد و دانشجو برای بهبود فرایند آموزش از اهمیت بالایی برخوردار است. این مطالعه با هدف بررسی عوامل مؤثر در برقراری ارتباط بین دانشجو و استاد از دیدگاه دانشجویان بالینی دانشکده دندانپزشکی بابل انجام گردید.

مواد و روشها: این مطالعه توصیفی- مقطعی بر روی ۱۱۱ نفر از دانشجویان بالینی دانشکده دندانپزشکی بابل انجام شد که حداقل یک نیمسال تحصیلی را گذرانده بودند و با فرایند ارزشیابی استاد آشنا بودند. اطلاعات توسط پرسشنامه ای روا و پایا شامل ۳۷ سؤال راجع به تاثیرخصوصیت فردی، علمی و حرفه ای اساتید در برقراری ارتباط با دانشجویان، با گزینه های پاسخ بسیار زیاد، زیاد، متوسط، کم و بسیار کم جمع آوری شد. جهت تحلیل داده ها از شاخص های میانگین، انحراف معیار و آزمون های آماری در سطح معناداری ۵ درصد استفاده گردید.

یافته ها: مهم ترین عوامل مؤثر در برقراری ارتباط بین دانشجو و استاد از دیدگاه دانشجویان بالینی، صبر و حوصله استاد، حفظ حرمت و احترام به دانشجو و تسلط استاد بر مفاهیم علمی و مطالب درسی بود. از طرفی دیگر جنسیت استاد، ارائه طرح درس و طرح دوره به دانشجویان و مرتبه علمی استاد از ویژگی هایی بودند که دانشجویان کم ترین اهمیت را برای آن قائل بودند.

نتیجه گیری: با توجه به یافته ها لازم است که اساتید صبر و حوصله، حفظ حرمت و احترام به دانشجو و تسلط بر مفاهیم علمی را سرلوحه کار خود قرار دهند. همچنین لازم است دانشگاه ها کارگاه های آموزشی در زمینه چگونگی برقراری ارتباط با مخاطب، نحوه سازماندهی و تنظیم درس و روش های تدریس را برای اساتید برگزار نمایند تا با افزایش کیفیت آموزشی، احساس رضایت دانشجو فراهم گردد.

واژه های کلیدی: دانشجو، استاد، خصوصیت فردی، خصوصیات حرفه ای.

مقدمه

نیروی انسانی و به ویژه معلم، یکی از مهمترین عوامل تشکیل دهنده ی محیط های آموزشی است. تاثیر شرایط و امکانات مناسب بر هیچ فردی پوشیده نیست، اما امکانات و تجهیزات بدون وجود معلم، کارایی لازم را نخواهند داشت. معلم با شناخت امکانات، به تجهیز مناسب محیط آموزشی می پردازد و معلم است که محیط و امکانات آموزشی را سازماندهی می کند، شرایط آموزشی مناسب را بوجود می آورد و با شناخت استعدادها، علایق و توانایی شاگردان، آنان را در مسیر

در عصر جدید با توجه به پیشرفت سریع علوم و تکنولوژی، نه میتوان تمامی دانش دست یافت و نه میتوان هر فردی را با هر ویژگی به تدریس وادار نمود (۱). از آنجایی که اساتید، مرکز فعالیتهای حرفه ای شناخته می شوند (۲) و با روح و روان واحساسات فراگیران سروکار دارند (۳)، نمی توان نقش مهم و غیر قابل انکار آنها را در فرایند آموزش علوم پزشکی نفی کرد (۲). اگر چه شرایط و امکانات آموزشی یکی از عوامل موثر بر جریان یادگیری است، ولی بدون شک

* نویسنده مسئول مقاله: آرزو ریانی

دیدگاه دانشجویان درباره عوامل مؤثر بر ارتباط با استاد؛ مریم سیدمجیدی و همکاران

پرسشنامه محقق ساخته دو بخشی بود که در اختیار آنان قرار گرفت تا آن را تکمیل نمایند. بخش اول آن دارای سؤالات زمینه ای جنسیت، وضعیت تأهل، سال ورودی، نوع ورودی، معدل کل بود. در بخش دوم پرسشنامه، ۱۵ سؤال در زمینه عوامل فردی مؤثر در برقراری ارتباط بین استاد و دانشجو، ۱۶ سؤال در مورد عوامل حرفه ای مؤثر در برقراری ارتباط بین استاد و دانشجو و ۶ سؤال در مورد خصوصیات علمی مؤثر در برقراری ارتباط بین استاد و دانشجو (در مجموع ۲۷ سؤال) وجود داشت. در صورت عدم پاسخگویی به سؤالات از مطالعه خارج گردید. گزینه ها به صورت بسیار زیاد، زیاد، متوسط، کم و بسیار کم تهیه شدند. امتیاز آنها به ترتیب ۱، ۲، ۳، ۴، ۵ در نظر گرفته شد. پس از تهیه پرسشنامه، اعتبار محتوایی آن توسط چند نفر از متخصصین، تأیید شد و پایایی آن با محاسبه ضریب آلفای کرونباخ و با انجام Test-Retest با استفاده از نظرات ۱۵ دانشجو با فاصله یک هفته بررسی و تأیید شد (ضریب ۰/۸۶). محقق با مراجعه حضوری به دانشجویان و بیان اهداف مطالعه و توضیح در مورد پرسشنامه ها، آن ها را تحویل دانشجویان داد که پس از تکمیل جمع آوری گردید. عوامل و میانگین نمرات کسب شده در هر یک از عوامل در شرکت کنندگان محاسبه شد و با استفاده از آزمون های آماری با سطح معناداری $P < 0/05$ مورد تحلیل قرار گرفت. جهت توصیف داده ها از آمار توصیفی (درصد، میانگین و انحراف معیار) استفاده شد. آزمون آماری ویلکاکسون جهت بررسی اختلاف میانگین نمره کل بین حیطه ها و آزمون من ویتنی جهت بررسی اختلاف نمره کل و نمره هر حیطه بین دانشجویان با انواع ورودی، معدل های مختلف، جنسیت و سال ورودی استفاده شد. داده های جمع آوری شده با نرم افزار SPSS نسخه ۱۶ تجزیه و تحلیل شدند. سطح معنادار یافته ها $P < 0/05$ در نظر گرفته شد.

یافته ها

از ۱۱۱ پرسشنامه توزیع شده در بین دانشجویان، ۱۰۷ نفر را به صورت کامل تکمیل و تحویل دادند. ۶۲ نفر (۶۰٪) از افراد زن بودند. ۶۶ نفر (۶۴/۷٪) افراد مورد مطالعه مجرد و بقیه متاهل بودند. ۸۷ نفر (۸۹/۷٪) نوع ورودی مناطق، ۸ نفر (۸/۲٪) سهمیه ایثارگر و شاهد، ۱ نفر (۱٪) بهداشتکار و ۱ نفر (۱٪) دانشجویان تکمیلی بودند. ۴۵ نفر (۴۲/۱٪) معدل بین ۲۰-۱۷ و ۵۷ نفر (۵۳/۳٪) معدل ۱۷-۱۴ و ۱ نفر (۱٪) معدل زیر ۱۴ داشتند. میانگین نمره بدست آمده در خصوص عوامل مؤثر در برقراری ارتباط بین دانشجو و استاد از دیدگاه دانشجویان به ترتیب حیطه های مورد بررسی شامل، خصوصیات فردی استاد با میانگین نمره $4/28 \pm 0/46$ ، خصوصیات حرفه ای استاد با میانگین $4/22 \pm 0/55$ و خصوصیات علمی استاد با میانگین $4 \pm 0/79$ بود. در حیطه خصوصیات فردی استاد، صبر و حوصله استاد ($4/63 \pm 0/54$) بیشترین اهمیت و جنسیت استاد ($3/49 \pm 1/14$) کمترین اهمیت را در رابطه با برقراری ارتباط با استاد داشت. در حیطه خصوصیات حرفه ای استاد، حفظ حرمت و احترام دانشجویان ($4/58 \pm 0/66$) بیشترین اهمیت و ارائه طرح درس و طرح دوره به دانشجویان توسط استاد ($3/39 \pm 1/30$) کمترین اهمیت را در برقراری ارتباط با استاد داشت و در حیطه خصوصیات علمی استاد تسلط استاد بر مفاهیم علمی و مطالب درسی ($4/28 \pm 0/81$) بیشترین اهمیت و مرتبه علمی استاد ($3/63 \pm 1/21$) کمترین اهمیت را در برقراری ارتباط با استاد از دیدگاه دانشجویان دارا بود (جدول ۱).

صحیح یادگیری هدایت می کند، پاسخ به کنجکاوی و ارضای فراگیران از بدیهی ترین احتیاجات آنان است، اما اگر معلم با نظریه ها و اصول یادگیری آشنایی نداشته باشد و تدریس را تنها انتقال واقعیت های علمی بداند و تجارب یادگیری را منحصر به نشستن در کلاس، گوش دادن و حفظ کردن مطالب شنیده شده یا نوشته شده در کتاب تصور کند، مسلم است که در تقویت کنجکاوی و پرورش استعداد و تفکر علمی فراگیران، موفقیت چندانی بدست نخواهد آورد (۴). در میان مجموعه فعالیت هایی که برای تعلیم و تربیت انجام می شود، بیشترین سهم به تدریس معلم در کلاس اختصاص می یابد (۵). آموزش عبارت است از فعالیت هایی که به منظور ایجاد یادگیری در یادگیرنده، از جانب معلم طرح ریزی می شود و بین معلم و یک یا چند یادگیرنده به صورت کنش متقابل جریان می یابد و آموزش مؤثر به استفاده ی صحیح از مهارت های ارتباطی بستگی دارد (۶)، به طوری که بهترین موقعیت و موضوع تدریس در صورت عدم توانایی استاد در ایجاد ارتباطی مطلوب، غیر جذاب می شود. لذا عوامل مؤثر در برقراری ارتباط استاد و دانشجو برای بهبود فرآیند آموزش از اهمیت بالایی برخوردار است (۷).

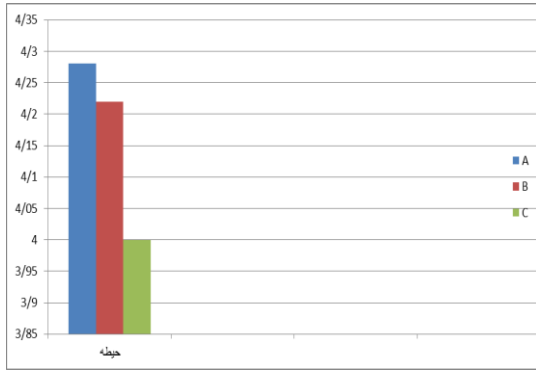
اغلب عوامل مؤثر در اثربخشی تدریس اساتید، تابعی از روابط بین استاد و دانشجو هستند و دستیابی به آنها، تنها با داشتن رابطه قوی و مطلوب بین استاد و دانشجویان امکان پذیر است. براساس بررسی متون، مطالعات اندکی در کشور، عوامل مؤثر در برقراری ارتباط بین استاد و دانشجو را از دیدگاه اساتید یا دانشجویان، مورد ارزیابی قرار داده اند. این مطالعات نشان داده اند که عواملی مانند گشاده رویی بجا و مناسب، فروتنی، رازداری و امانتداری استاد (۸) و خصوصیات آموزشی و اخلاقی استاد مانند فن بیان، رعایت اصول مهارت های تدریس، سطح علمی، تجربه، حفظ حرمت، احترام به دانشجو (۹) و فراهم نمودن جو مناسب یادگیری (۱۰) از مهم ترین عوامل مؤثر در برقراری ارتباط بین استاد و دانشجو از دیدگاه دانشجویان بوده است. با وجود این، هنوز بسیاری از جنبه ها و عوامل مؤثر در برقراری روابط بین استاد و دانشجو ناشناخته مانده و نیاز به انجام مطالعات بیشتر در این زمینه احساس می شود.

با توجه به اهمیت ارتباط مؤثر بین استاد و دانشجو و نقش آن در افزایش اثر بخشی فرایند یاددهی و یادگیری، محدود بودن مطالعات انجام شده در این زمینه و نقش احتمالی عوامل جغرافیایی و فرهنگی مختلف، این مطالعه با هدف شناسایی عوامل مؤثر در برقراری ارتباط بین دانشجویان و اساتید از دیدگاه دانشجویان بالینی دانشکده دندانپزشکی بابل انجام شد.

مواد و روشها

این مطالعه از نوع توصیفی مقطعی بود. جامعه مورد مطالعه دانشجویان دوره بالینی دانشکده دندانپزشکی بابل بودند. معیار ورود به مطالعه، مشغول به تحصیل بودن دانشجو و گذراندن حداقل یک نیمسال تحصیلی و آشنایی با روند تکمیل پرسشنامه بود. تعداد ۱۱۱ نفر از دانشجویان وارد مطالعه شدند. نمونه های مورد مطالعه به صورت تصادفی ساده انتخاب شدند. به این صورت که با توجه به در دسترس بودن دانشجویان دانشکده، پرسشنامه ها در بین افرادی که حاضر به همکاری بودند توزیع گردید. از دانشجویان علاقه مند به همکاری درخواست گردید که به سؤالات مطرح شده به درستی پاسخ دهند. به دانشجویان شرکت کننده در مطالعه اطمینان داده شد که تمامی اطلاعات آنها به صورت محرمانه باقی خواهد ماند و از درج نام و نام خانوادگی آنها اجتناب گردید. ابزار مطالعه یک

در مقایسه ی بین حیطه خصوصیات فردی و خصوصیات علمی استاد و بین خصوصیات حرفه ای استاد و خصوصیات علمی استاد به لحاظ آماری ارتباط معناداری وجود داشت ($P=0/002$) ولی در مقایسه بین خصوصیت فردی و خصوصیت حرفه ای استاد ارتباط معناداری حاصل نشد ($P=0/174$) (نمودار ۱).



نمودار ۱. مقایسه میانگین نمره حیطه های مختلف عوامل موثر در برقراری ارتباط بین استاد و دانشجو

در مقایسه میانگین نمره کل و میانگین نمره هر حیطه بین دانشجویان با ورودی سالهای مختلف، در برخی موارد به لحاظ آماری اختلاف معنی داری دیده شد که در جدول ۲ نشان داده شده است.

جدول ۲. مقایسه میانگین نمره کل و نمرات هر حیطه بین دانشجویان با سال ورودی مختلف (موارد با اختلاف آماری معنی دار)

نوع حیطه	سال ورودی mean±SD	با	سال ورودی mean±SD	Pvalue
خصوصیات حرفه ای استاد	۸۸ (۴/۳۲±۰/۶۲)	با	۸۷ (۳/۹۵±۰/۴۸)	۰/۰۳۸
	۹۰ (۴/۴۱±۰/۳۶)	با	۸۷ (۳/۹۵±۰/۴۸)	۰/۰۱۱
خصوصیات علمی استاد	۸۹ (۴/۰۶±۰/۷۶)	با	۸۷ (۳/۷۵±۰/۷)	۰/۰۴۹
	۹۰ (۴/۵۸±۰/۴۸)	با	۸۷ (۳/۷۵±۰/۷)	۰/۰۰۱
نمره کل	۹۲ (۳/۴±۰/۵۷)	با	۸۹ (۴/۰۶±۰/۷۶)	۰/۰۴۷
	۹۲ (۳/۴±۰/۵۷)	با	۹۰ (۴/۵۸±۰/۴۸)	۰/۰۰۴
نمره کل	۹۲ (۳/۴±۰/۵۷)	با	۹۱ (۴/۲۲±۰/۷۳)	۰/۰۴۲
	۹۰ (۴/۴۵±۰/۳۲)	با	۸۷ (۳/۹۷±۰/۴۷)	۰/۰۰۳

در مقایسه میانگین نمره کل و نمره هر حیطه بین دانشجویان بر حسب نوع ورودی، معدل، جنسیت و وضعیت تاهل، آزمونهای انجام شده فقط معنی دار بودن بین وضعیت تاهل دانشجو و خصوصیات علمی استاد را نشان دادند ($P=0/035$) و در سایر موارد اختلاف آماری معنی داری مشاهده نشد (جدول ۳).

جدول ۱. میانگین و انحراف معیار نظرات دانشجویان دانشکده دندانپزشکی بابل در پاسخ گویی به سوالات عوامل موثر در برقراری ارتباط بین دانشجو و استاد

حیطه	میانگین	انحراف معیار	گویه	
خصوصیات فردی استاد	۳/۶	۱/۲۷۳	سن استاد	
	۳/۴۹	۱/۱۳۶	جنسیت استاد	
	۳/۵۱	۱/۰۴۰	وضعیت ظاهری استاد	
	۴/۲۸	۰/۷۶۲	میزان اعتماد بنفس	
	۴/۶۱	۰/۶۱۱	میزان انعطاف پذیری	
	۴/۴۹	۰/۶۶۴	فروتنی و تواضع	
	۴/۱۰	۰/۹۵۱	محبوبیت و شهرت استاد	
	۴/۵۱	۰/۶۶۴	میزان صمیمیت و همدلی	
	۴/۴۹	۰/۶۶۴	میزان انتقاد پذیری	
	۴/۵۷	۰/۶۷۴	رعایت عدالت در برخورد	
	۴/۴۶	۰/۶۷۷	رازداری و امانت داری	
	۴/۴۸	۰/۶۷۸	مسئولیت پذیری استاد	
	۴/۶۰	۰/۶۲۷	گشاده رویی مناسب و بجا	
	۴/۶۳	۰/۵۴۱	صبر و حوصله استاد	
	۴/۳۹	۰/۷۸۲	رعایت موازین اخلاقی	
	خصوصیات حرفه ای استاد	۴/۰۵	۱/۰۲۷	هم رشته بودن استاد با دانشجو
		۴/۳۶	۰/۷۸۲	رعایت هنجارهای اجتماعی
		۴/۲۱	۰/۸۴۷	نظم و انضباط و حضور بموقع
۴/۵۸		۰/۶۵۹	حفظ حرمت و احترام دانشجویان	
۴/۴۵		۰/۸۰۴	تلاش استاد در حل مشکلات	
۴/۰۰		۰/۹۷۱	مشارکت دادن دانشجویان	
۴/۰۳		۰/۸۸۴	استفاده بموقع از ابزارهای تشویقی	
۴/۲۸		۰/۸۱۰	سهولت دسترسی به استاد	
۳/۳۹		۱/۰۳۰	ارائه طرح درس و طرح دوره	
۴/۰۹		۰/۹۲۷	جمع بندی مطالب در پایان کلاس	
۴/۳۲		۰/۸۳۱	انتقال واضح مطالب و توانایی در تفهیم مطالب	
۴/۲۱		۰/۸۶۶	استفاده از مثال های متناسب	
۴/۲۸		۰/۷۷۵	ارائه مطالب با روال منطقی و کاربردی	
۴/۲۴		۰/۷۹۹	هدایت و راهنمایی طرح های تحقیقاتی	
۴/۳۸		۰/۸۳۳	در دسترس بودن استاد	
۴/۲۶		۰/۸۵۵	عدم استفاده از تقویت کننده های منفی	
خصوصیات علمی استاد		۳/۶۳	۱/۲۰۶	مرتب علمی
		۴/۰۷	۰/۹۳۹	بهره گیری استاد از روش های آموزشی
	۴/۲۸	۰/۸۱۴	تسلط استاد بر مفاهیم علمی	
	۳/۷۶	۱/۲۱۵	سابقه فعالیت های پژوهشی	
	۴/۰۱	۱/۰۵۶	سابقه ی فعالیت های آموزشی	
	۴/۲۵	۰/۸۲۶	به روز بودن علم استاد	

جدول ۳. میانگین نمره پاسخ دانشجویان دانشکده دندانپزشکی علوم پزشکی بابل به گویه های حیطه های مختلف عوامل موثر در برقراری استاد و دانشجو به تفکیک جنسیت، وضعیت تاهل، معدل کل و سال ورودی

متغیر حیطه	جنسیت		نوع ورودی		وضعیت تاهل		معدل کل		سال ورودی								
	مرد	زن	مناطق	ایثارگر و شاهد	بهداشتمکار	تکمیلی	مجرد	متاهل	زیر ۱۴	۱۴ تا ۱۷	۱۷ تا ۲۰	۸۷	۸۸	۸۹	۹۰	۹۱	۹۲
خصوصیات فردی استاد	۴/۲۸	۴/۲۷	۴/۲۷	۴/۳۲	۴/۴	۵	۴/۳۴	۴/۱۶	۴/۲۲	۴/۳۴	۵	۴/۲	۴/۲۹	۴/۳۹	۴/۳۷	۴/۱۶	۴/۵۳
عوامل حرفه‌ای استاد	۴/۲۵	۴/۲۱	۴/۲۳	۴/۴۳	۴/۱۲	۵	۴/۲۸	۴/۱۸	۴/۲۲	۴/۲۸	۵	۳/۹۵	۴/۳۲	۴/۲	۴/۴۱	۴/۳	۴/۴۶
خصوصیات علمی استاد	۳/۸۹	۴/۰۵	۳/۹۹	۴/۱۹	۴/۶۶	۵	۴/۸۴	۴/۰۳	۴	۴	۵	۳/۷۵	۳/۹۴	۴/۰۶	۴/۵۸	۴/۲۲	۳/۴
نمره کل	۴/۱۴	۴/۱۸	۴/۱۶	۴/۳۱	۴/۳۹	۵	۴/۲	۴/۱۲	۴/۰۹	۴/۲۷	۵	۳/۹۷	۴/۱۸	۴/۱۸	۴/۴۵	۴/۲۳	۴/۱

از نتایج دیگر تحقیق این بود که دانشجویان به ویژگی های جنسیت استاد، ارائه طرح درس و طرح دوره به دانشجویان و مرتبه علمی استاد به عنوان معیارهای کم اهمیت در مقایسه با سایر معیارهای بررسی شده اشاره کردند. وکیلی و همکاران خصوصیات یک مدرس خوب از دیدگاه استادان و دانشجویان دانشگاه علوم پزشکی زنجان را نیز بررسی کردند و نشان دادند که در حیطه مقررات آموزشی، از نظر دانشجویان، در دسترس بودن استاد و از نظر استادان، حضور به موقع استاد در کلاس، در حیطه علمی-آموزشی از نظر هر دو گروه تسلط علمی استاد، در حیطه ی ارزیابی و نظارت از نظر دانشجویان، پاسخگویی به سوالات فراگیران و از نظر استادان، طرح سوال در هر جلسه و در حیطه ی اخلاقی-رفتاری از نظر هر دو گروه، شیوایی بیان مهمترین ویژگی های یک مدرس خوب بود نتیجه گرفتند که یک مدرس خوب فردی است که علاوه بر توانایی علمی و تخصصی، در سایر حیطه ها و ابعاد از جمله روش تدریس، اخلاقی-رفتاری، نحوه ی ارزیابی و سنجش فراگیران از دانش و مهارت کافی برخوردار باشد و تمامی ابعاد از نظر فراگیران از اهمیت ویژه ای برخوردار بود(۱۳). در مطالعه ای که توسط وکیلی و همکاران در سال ۲۰۱۱ در سمنان انجام دادند به این نتیجه رسیدند که تسلط علمی و ارائه اطلاعات علمی جدید و به روز در موضوع درس یکی از مهمترین فاکتور های تاثیر گذار در ارزشیابی اساتید است و شخصیت و منش استاد در افزایش انگیزه دانشجویان برای یادگیری و آموزش بسیار موثر می باشد (۱۴) که ما نیز در مطالعه ی صورت گرفته در دانشگاه بابل نیز به نتیجه مشابه رسیدیم و آن این که تسلط استاد به مفاهیم درسی در حیطه ویژگی های علمی استاد از اهمیت زیادی در بین دانشجویان برخوردار بود.

همانطور که ذکر شد از نظر دانشجویان، صبر و حوصله استاد، حفظ حرمت و احترام دانشجویان توسط استاد و تسلط استاد بر مفاهیم علمی و مطالب درسی، چهار ویژگی مهم در رابطه با ارتباط با دانشجو می باشد که لازم است در جذب هیات علمی مورد توجه کمیته جذب اساتید دانشگاه قرار گیرد. اما برخی دیگر را می توان با ورود هیات علمی به دانشگاه به وی آموزش داد. به عنوان مثل تسلط

بحث و نتیجه گیری

یافته ها نشان داد که از نظر دانشجویان بالینی دانشکده دندانپزشکی بابل به ترتیب سه حیطه ی عوامل فردی، عوامل حرفه ای و خصوصیات علمی اساتید اهمیت داشتند. در حیطه ها، صبر و حوصله استاد، حفظ حرمت و احترام دانشجویان توسط استاد و تسلط استاد بر مفاهیم علمی و مطالب درسی به عنوان مهمترین عوامل در برقراری ارتباط بین استاد و دانشجو می باشد. در مطالعه ای که توسط عابدینی و همکاران در سال ۲۰۱۲ جهت بررسی عوامل موثر در برقراری ارتباط بین دانشجو و استاد از دیدگاه دانشجویان دانشگاه علوم پزشکی بیرجند صورت گرفت نشان داده شد که شخصیت و جنبه اخلاقی استاد، در کنار دانسته های علمی و نحوه ی تدریس وی، می تواند در بهبود روابط بین استاد و دانشجو و در نتیجه افزایش و بهبود فرایند یاددهی و یادگیری موثر باشد که همانند مطالعه ی ما نتوانمندی علمی و تسلط استاد بر درس را به عنوان مهمترین ویژگی یک استاد خوب از دیدگاه دانشجویان گزارش کردند(۱۱). در مطالعه ای که توسط قربانی و همکاران در سال ۲۰۰۹ در دانشگاه علوم پزشکی سمنان در خصوص ویژگی های یک استاد خوب دانشگاهی از دیدگاه دانشجویان دانشکده پرستاری و پیراپزشکی صورت گرفت، نیز مهم ترین ویژگی یک استاد خوب، تسلط علمی بود(۱۲) که مشابه با نتایج مطالعه ما بود، لذا این ویژگی باید اولویت اول دانشگاه برای جذب نیرو باشد. اغماض در این زمینه منجر به افت کیفیت آموزشی دانشگاه و در نهایت کیفیت خدمات رسانی در حیطه سلامت کشور خواهد شد. از نتایج دیگر پژوهش این که، دانشجویان از بین سه جنبه رابطه خوب با استاد، بین عوامل حرفه ای و علمی و البته عوامل فردی و علمی تفاوت قائل شدند ولی بین عوامل فردی و حرفه ای تفاوتی قائل نشدند. در این مطالعه بین نمره هر حیطه به تفکیک جنسیت دانشجو، نوع ورودی، وضعیت تاهل و گروه های مختلف تفاوت معناداری وجود نداشت.

حوزه گزینش دانشگاه ها قرار گیرد به عنوان مثال تسلط علمی از مواردی است که در زمان استخدام هیئت علمی باید مورد توجه قرار گیرد اما برخی ویژگی های دیگر را می توان با ایجاد کارگاه های آموزشی در بدو ورود هیئت علمی به وی آموزش داد. مثلاً صبر و حوصله استاد و حفظ حرمت و احترام به دانشجو جز اصول روانشناسی بوده که می توان با شرکت استاد در کارگاه های آموزشی طراحی شده توسط مرکز توسعه آموزش علوم پزشکی دانشگاه آمادگی لازم را برای ورود به حوزه تدریس و ارائه تدریس موثر را کسب نماید. رعایت این اصول موجب رضایت مندی دانشجویان و افزایش کیفیت یاددهی و یادگیری می شود.

در مجموع از دیدگاه دانشجویان دوره بالینی دانشکده دندانپزشکی بابل، در، برقراری ارتباط بین استاد و دانشجو در حیطه فردی، صبر و حوصله و در حیطه حرفه ای، حفظ حرمت و احترام دانشجویان توسط استاد و در حیطه علمی، تسلط استاد بر مفاهیم علمی و مطالب درسی از اهمیت بیشتری برخوردار هستند.

تقدیر و تشکر

بدین وسیله از دانشجویان دوره بالینی دانشکده دندانپزشکی بابل که در تکمیل پرسشنامه ها ما را همراهی کردند سپاس گزاری می شود. این مطالعه حاصل از طرح تحقیقاتی مصوب دانشگاه علوم پزشکی بابل به شماره ۹۲۳۷۵۱۰ می باشد. همچنین از معاونت تحقیقات و فناوری دانشگاه علوم پزشکی بابل، صمیمانه تشکر و قدردانی به عمل می آید.

استاد بر مفاهیم علمی و مطالب درسی از مواردی است که در جذب در امتحان ورودی و مصاحبه باید مورد توجه قرار گیرد اما موارد دیگر مانند صبر و حوصله و آموزش برخی از اصول روان شناسی با شرکت در بدو استخدام در کارگاه های آموزشی طراحی شده توسط مراکز توسعه آموزش علوم پزشکی دانشگاه، می تواند کسب شود تا استاد آمادگی لازم برای ورود به کلاس را جهت برقراری ارتباط خوب با دانشجو را کسب نماید. این امر با ایجاد رابطه رضایت مند با دانشجویان، کیفیت یاددهی و یادگیری را نیز بهبود خواهد بخشید. در مطالعه عابدینی و همکاران راجع به معیارهای استاد خوب دانشگاهی از دیدگاه دانشجویان دانشگاه علوم پزشکی هرمزگان مهم ترین ویژگی های استاد به ترتیب شیوایی بیان، خوشرویی و تسلط به موضوع تدریس بود (۱۵) که تسلط به موضوع نیز از موارد مورد اهمیت از دید دانشجویان در مطالعه ی ما بود. قدمی و همکاران نیز در اراک نشان دادند که بعضی ویژگی های آموزشی استاد که نمایانگر مهارت های تدریس اوست و همچنین بعضی ویژگی های اخلاقی و فردی که نشانگر روابط انسانی است از دیدگاه دانشجویان در برقراری ارتباط موثر تلقی شده است. ایشان ارائه کارگاه های آموزشی برای بهبود این ارتباط را توصیه نمودند (۱۶). عبیدی و همکاران نیز از نظر دانشجویان پیراپزشکی گشاده رویی بجا و مناسب، فروتنی، رازداری و امانت داری استاد را در برقراری ارتباط بین دانشجو و استاد و در راستای ارتقای سطح یادگیری بسیار موثر دانستند (۱۷).

همان طوری که ذکر شد از نظر دانشجویان، صبر و حوصله استاد و حفظ حرمت و احترام به دانشجو و تسلط علمی استاد، سه ویژگی مهم یک استاد خوب دانشگاهی می باشد. برخی از این ویژگی ها باید در جذب هیات علمی مورد توجه

Determine the effective factors on student and professor communication from the views of clinical students in Babol dental school

M. Seyedmajidi (DDS, MS)¹, S.A. Seyedmajidi (PhD, Student)¹, A. Rayyani (DDS, Student)^{2*},
F. Gilchini (MSc)², H. Gholinia (MSc)³, A. Bijani (MD)⁴

1. Research Center of Dental Materials, Babol University of Medical Sciences, Babol, Iran

2. Dental School, Babol University of Medical Sciences, Babol, Iran

3. Research Center of Health, Babol University of Medical Sciences, Babol, Iran

4. Research Center of Non-Communicable Diseases, Medical School, Babol University of Medical Sciences, Babol, Iran

Biannual Medical Education, Babol Univ Med Sci; 4(2); Spring&Summer, 2016; pp: 13-19

Received: May 29th 2016, Revised: Aug 17th 2016, Accepted: Aug 18th 2016.

ABSTRACT

BACKGROUND AND OBJECTIVE: Effective teaching depends on the proper use of communicative skills so that the best teaching situation and issue become uninteresting in the case of professor's inability in establishing desirable communication. Therefore, effective factors in the relationship between the professor and the student to improve teaching process are extremely important. This study was conducted at investigating the effective factors in the relationship between the professor and the student from the perspective of clinical students in Babol dental school.

METHODS: This descriptive-sectional study was conducted by using 111 clinical students' opinions at Babol dental school, the students who had passed at least a semester and were familiar with their professor's assessment process. A valid and reliable questionnaire including 37 questions concerning professors' personal, scientific and professional effects on their relationship with students was prepared and be very high, high, medium, low, very low. After completing the questionnaire by the students, the indices of mean, standard deviation and statistical tests at 5% significant level were used for data analysis.

FINDINGS: The most important effective factors in the relationship between the professor and the student from clinical students' opinions were professors' patience, respect for students by professors and professors' mastery on scientific concepts and materials. On the other hand, professors' gender, presentation of curriculum to students and professors' scientific degree were of the lowest importance for the students.

CONCLUSION: According to the results, professors should give patience, respect for students and professors' mastery on scientific concepts and materials on their agenda. Moreover, it is necessary that universities, after admission and before their work will participate professors in educational workshops to teach how to communicate with the audience, how to organize materials and teaching methods in order to get students' satisfaction by increasing educational quality.

KEY WORDS: Student, Professor, Personal Characteristics, Professional Characteristics

*Corresponding Author; Arezo Rayyani

Address: Dental School, Babol University of Medical Sciences, Babol, Iran

Tel: +98 32291408

E-mail: arezo.rayyani@gmail.com

References

1. Vahabi A, Sayadi M, Shahsavari S, Khadem MB, Veisi A, Pouladi A. Characteristics of good Professor of students view in Kurdistan University of Medical Science. *Strides in Development of Medical Education*. 2007; 2:175. [In Persian].
2. Ekrahi M, Anvar M, Sahmodini MA, Moshki-Baf MH, Khademi S. Desirable characteristics a teacher from the view teachers in Fasa University of Medical point of Sciences. Kerman: 8th Congress on Medical Education, Kerman University of Medical Sciences; 2006.[In Persian]
3. Haji-Aaghajani S. Comparison and Survey of teachers and students' views about the items of a good teacher. *Teb-Va-Tazkieh*. 2001; 41(5): 47- 51. [In Persian]
4. Shabani H. Skills education, Methods and techniques of teaching. Tehran, Samt: 1371; pp: 21-22 . (In Persian)
5. Seif AA. *Modern Educational Psychology, Psychology Learning and Teaching*. 7th ed. Tehran: Doran, Agah; 1989. [In Persian]
6. Bland CJ, Wersal L, VanLoy W, Jacott W. Evaluating faculty performance: a systematically designed and assessed approach. *Academic Medicine*. 2002; 77(1): 15-30.
7. Khosravi F, Shahouei R, Hesami K, Savadzade Sh. Effective factors on student-professor communication from viewpoints of medical sciences students of Kurdistan University. *First National Conference on Medical Education Development: Sanandaj*; 2010. [In Persian]
8. Obeidi N. Effective factors on the communication between students and faculty members in the viewpoint of paramedical students. *Iranian Journal of Educational Strategies*. 2010; 3(3): 133-6. [In Persian].
9. Ghadami A, Salehi B, Sajadi Sh, Naji H. Students' Points of View Regarding Effective Factors in Establishing Communication between Students and Faculty Members. *Iranian Journal of Medical Education*. 2007; 7(1): 149-54. [In Persian].
10. Aliasgharpour M, Monjamed Z, Bahrani N. Factors Affecting Students' Evaluation of Teachers, Comparing Viewpoints of Teachers and Students. *Iranian Journal of Medical Education*. 2010; 10(2): 186-95. [In Persian].
11. Abedini MR, Abbasi A, Mortazavi F, Bijari B. Students' Viewpoint of Factors Affecting Teacher-Students Communication, A Study in Birjand University of Medical Sciences . *Iranian Journal of Medical Education*. 2012; 12(6): 439-47. [In Persian]
12. Ghorbani R, Haji-Aghajani S, Heidarifar M, Andade F, Shams- Abadi M. Viewpoints of nursing and para-medical students about the features of a good university lecture .*Koomesh, Journal of Semnan University of Medical Sciences* . 2009 ; 10(2) : 77 – 84 . [In Persian]
13. Vakili MM, Nurian AA, Musavi-Nasab N. Characteristics of a good teacher from the point of view of student and teaching staff in Zanjan University of Medical Sciences, 2004. *Journal of Development of Education in Medical Sciences*. 2008 ; 1(1) : 17 – 29 . [In Persian]
14. Vakili A, Haji-Aghajani S, Rashidipur A, Ghorbani R. An investigation of factors influencing student evaluation of teacher performance, A comprehensive study in semnan university of medical sciences. *Koomesh*. 2011; 12(2): 93-103 . [In Persian]
15. Abedini S, Kamalzadeh H, Abedini S, Aghamolaei T. Perspectives of medical students regarding criteria for a good university professor Bandar Abbas, Iran. *Medical Journal of Homozgan*. 2010; 4(3): 241-45. [In Persian]
16. Ghadami A, Salehi B, Sajadi Sh, Naji H. Students' points of view regarding effective factors in establishing communication between students and faculty members . *Iranian Journal of Medical Education* . 2007; 7(1): 149-53. [In Persian]
17. Obeidi N. Effective factors on the communication between students and faculty members in the viewpoint of paramedical students . *Iranian Journal of Educational Strategies*. 2010; 3(3): 133-36. [In Persian]