

بررسی عوامل فردی موثر بر وضعیت تحصیلی دانشجویان دندانپزشکی دانشگاه علوم پزشکی بابل

مریم سیدمجیدی (DDS, MS)^{۱*}، ندا بابایی (DDS, MS)^۱، سیده ماریه ادیانی (DDS)^۲، علی بیژنی (MD)^۲

۱- مرکز تحقیقات مواد دندان، دانشکده دندانپزشکی، دانشگاه علوم پزشکی بابل، بابل، ایران

۲- کمیته تحقیقات دانشجویی، دانشگاه علوم پزشکی بابل، بابل، ایران

۳- مرکز تحقیقات بیماری های غیرواگیر کودکان، دانشگاه علوم پزشکی بابل، بابل، ایران

دریافت: ۹۴/۹/۸، اصلاح: ۹۴/۱۱/۸، پذیرش: ۹۴/۱۱/۱۲

خلاصه

سابقه و هدف: یکی از ارکان ضروری و اجتناب ناپذیر بهبود کیفیت نظام آموزشی دانشگاه ها، ارزشیابی مداوم وضعیت تحصیلی دانشجویان در دوره های مختلف است. مطالعه حاضر به منظور بررسی وضعیت تحصیلی دانشجویان و عوامل فردی موثر بر آن در رشته دندانپزشکی دانشگاه علوم پزشکی بابل در مقطع بالینی انجام شد. **مواد و روشها:** این مطالعه مقطعی بر روی ۱۲۷ دانشجوی ورودی سال های ۱۳۸۷ تا ۱۳۹۰ دانشکده دندانپزشکی دانشگاه علوم پزشکی بابل (غیر از بهداشتکاران دهان و دندان و دانشجویان دوره ی تکمیلی) انجام شد. اطلاعات زمینه ای شامل (سن، جنسیت، مقطع تحصیلی، معدل دیپلم، داشتن شغل اضافی، وضعیت مسکن، سال اخذ دیپلم، سال ورود به دانشگاه، وضعیت تاهل، شغل و تحصیلات والدین و وضعیت سکونت) توسط پرسشنامه جمع آوری شد. معدل کل، دروس مردودی و تعداد ترم های مشروطی از بایگانی آموزش دانشکده استخراج و توسط نرم افزار آماري SPSS 17 و آزمونهای Repeated measures ANOVA, ANOVA, T test, Chi-square مورد تجزیه و تحلیل قرار گرفت و $p < 0.05$ معنی دار تلقی گشت.

یافته ها: سابقه ی مردودی در دانشگاه با درصد دروس اختصاصی در کنکور سراسری ($p = 0.003$)، معدل پیش دانشگاهی ($p = 0.003$) و سن دانشجو ($p = 0.01$) ارتباط معنی داری نشان داد. معدل پیش دانشگاهی و جنسیت بر وضعیت تحصیلی تاثیر داشتند بطوریکه دانشجویان با معدل پیش دانشگاهی بالاتر و دانشجویان دختر وضعیت تحصیلی بهتری داشتند (به ترتیب $p = 0.006$ و $p = 0.005$).

نتیجه گیری: با توجه به نتایج این مطالعه و نقش واضح و مشخص وضعیت تحصیلی دوران دبیرستان و معدل پیش دانشگاهی در روند تحصیلی دانشجویان و با در نظر گرفتن اینکه دانشجویان گروه پزشکی عهده دار مسئولیت سنگین سلامت جامعه هستند بهتر است برنامه ریزی های آینده در جهت ایجاد تغییرات اساسی در معیارهای ورودی دانشجویان و لحاظ کردن موارد تاثیرگذار باشد.

واژه های کلیدی: دانشجویان، دندانپزشکی، جنسیت، وضعیت تاهل، ارزشیابی تحصیلی.

مقدمه

نظام آموزشی از جمله دانشگاه ها میباید (۴و۳) که نه بعنوان یک مشکل شخصی بلکه بعنوان یک معضل اساسی اجتماعی (۵و۴) بایستی هر چه زودتر کشف و عوامل موثر دربروز آن شناسایی و رفع گردد زیرا علاوه بر اتلاف هزینه ها، بر اثر دیرتر راه یافتن فرد به بازار کار، سرخوردگی و از دست رفتن روحیه، خسارات زیادی به خود دانشجو، خانواده ها، جامعه و کشور وارد می شود و ممکن است رفتارهای منفی اجتماعی، ترک تحصیل یا ترک خانواده، اعتیاد به مواد مخدر و خودکشی را به دنبال داشته باشد (۶و۴). نتایج یک تحقیق در امریکا بر روی

تربیت نیروی انسانی کارآمد و موثر از جمله وظایف اصلی دانشگاه ها محسوب می شود. دانشجویان هر دانشگاه سرمایه های گرانقیمت هر کشور بشمار می روند که توجه به تربیت آنها از نظر علمی، پژوهشی و فرهنگی بسیار حائز اهمیت است و برنامه ریزی صحیح در آموزش و پرورش آنان از وظایف اصلی دانشگاه ها بحساب می آید (۱). پیشرفت تحصیلی دانشجویان دانشگاه ها و عوامل مرتبط با آن، از اولویت های پژوهش در آموزش و از مسائل مورد توجه مدیران آموزشی دانشگاه هاست (۲). از طرفی افت تحصیلی یکی از مشکلات هر

این مقاله حاصل طرح تحقیقاتی مصوب شورای محترم پژوهشی به شماره ۹۳۳۸۱۱۲ و مرکز مطالعات و توسعه آموزش علوم پزشکی در دانشگاه علوم پزشکی بابل و حاصل پایان نامه دانشجویی خانم سیده ماریه ادیانی می باشد.

* نویسنده مسئول مقاله: دکتر مریم سیدمجیدی

آدرس: آدرس: بابل، خیابان گنج افروز، دانشگاه علوم پزشکی بابل، دانشکده دندانپزشکی، مرکز تحقیقات مواد دندان، تلفن: ۰۱۱۳۲۲۹۱۴۰۸ E mail: ms_majidi79@yahoo.com

مربوط به برخی عوامل زمینه ساز مانند معدل دیپلم، نوع سهمیه قبولی، میزان تحصیلات والدین، شغل والدین، داشتن شغل اضافی، وضعیت مسکن، مجرد یا متاهل بودن، بومی بودن، سال اخذ دیپلم، سال ورود به دانشگاه و معدل دروس اختصاصی در کنکور، از پرونده کبیر دانشجویان، کارنامه های تحصیلی و پرسشنامه ای که در اختیارشان قرار گرفت جمع آوری و در چک لیستی که به این منظور تهیه شده بود وارد شد. پرسشنامه ی مورد استفاده پژوهشگر ساخته بود که روایی آن توسط چند نفر از متخصصین تایید شد.

اطلاعات مربوط به وضعیت حضور در کلاس دانشجویان از لیست حضور و غیاب موجود در آموزش دانشکده جمع آوری شد. دانشجویانی که هیچ غیبتی نداشتند میزان حضور در کلاس آنها خیلی زیاد در نظر گرفته شد. دانشجویانی که به طور میانگین در هر درس یک غیبت داشتند میزان حضور آنها در کلاس، زیاد، آنهایی که دو غیبت داشتند میزان حضور آنها در کلاس، کم و آنهایی که سه و به تعداد بیشتری غیبت داشتند میزان حضور آنها در کلاس، خیلی کم در نظر گرفته شد. نام دروس مردودی و تعداد آنها هم با بررسی پرونده ای که در اختیار آموزش دانشکده قرار داشت، بدست آمد. پرسشنامه شامل ۲۸ سوال در دو برگ مجزا بود که جهت محرمانه نگهداشتن اطلاعات، برای هر پرسشنامه با توجه به مقطع و دوره ی تحصیل به هر فرد یک کد اختصاص داده شد. بخش اول توسط خود دانشجو تکمیل گردید و بخش دوم شامل اطلاعاتی بود که از پرونده دانشجو و اداره آموزش دانشکده اخذ شد. در پرسشنامه دو سوال تشریحی نیز در مورد روش مطالعه و علت شرایط فعلی تحصیلی مطرح گردید.

وضعیت تحصیلی دانشجویان از ترم پنجم تا دوازدهم، از نظر افت تحصیلی به صورت مردودی (نمره کمتر از ۱۲ در مقطع بالینی) و مشروطی (معدل هر ترم کمتر از ۱۴ در مقطع بالینی) و یا معدل کمتر از ۲ انحراف معیار از میانگین معدل کل کلاس مشخص شد. دانشجویان بر اساس معدل دانشگاهی و تعداد ترمهای مشروطی به دو گروه موفق (معدل بالای ۱۶ و فاقد ترم مشروطی) و ناموفق (معدل زیر ۱۴ یا بیش از یک ترم مشروطی) تقسیم شدند. ضمناً درمانی مقاطع تحصیلی نام دروسی که بیشترین افت تحصیلی دانشجویان ناموفق مربوط به آن درس هاست، مشخص شد.

در پایان اطلاعات با استفاده از نرم افزار spss17 و آزمون ها Chi-square, T test, ANOVA, Repeated measures ANOVA

مورد تجزیه و تحلیل قرار گرفت و $p < 0/05$ معنی دار تلقی گشت.

یافته ها

در این مطالعه ۴ دوره دانشجویان دندانپزشکی به تعداد ۱۲۷ نفر مورد بررسی قرار گرفتند که از این دانشجویان ۳۲ نفر (۲۵/۲٪) ورودی ۸۷، ۲۶ نفر (۲۰/۵٪) ورودی ۸۸، ۳۷ نفر (۲۹/۱٪) ورودی ۸۹ و ۳۳ نفر (۲۵/۲٪) ورودی ۹۰ بودند. میانگین سن دانشجویان ورودی های مختلف به شرح زیر می باشد:

ورودی ۹۰ $(21/5 \pm 1/5)$ سال، ورودی ۸۹ $(22/8 \pm 1/1)$ سال، ورودی ۸۸ $(23/8 \pm 1/1)$ سال و ورودی ۸۷ $(24/8 \pm 1/8)$ سال بود. در این مطالعه ۴۸ دانشجو (۳۷/۸٪) مرد، ۷۹ دانشجو (۶۲/۲٪) زن بودند. ۲ نفر (۱/۶٪) از دانشجویان از نظر وضعیت اقتصادی ضعیف و ۱۱۱ نفر (۸۷/۴٪) در حد متوسط بودند. ۱۴ نفر (۱۱٪) نیز وضعیت مالی خوبی داشتند. ۱۳ نفر (۱۰/۲٪) از دانشجویان بومی شهرستان،

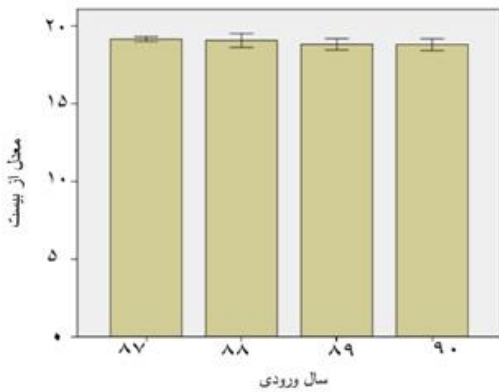
افرادی که اقدام به خودکشی کرده بودند نشان داد که شایع ترین علت خودکشی، شکست در تحصیلات بوده است (۸۰/۷٪). افت تحصیلی در دانشجویان رشته های مختلف می تواند متفاوت و تحت تاثیر عوامل عیدیه ای باشد. مطالعات متعددی که در این زمینه صورت گرفته است عواملی از قبیل ویژگی های شخصیتی دانشجویان (۱۰ و ۹)، شرایط اجتماعی، اقتصادی و فرهنگی خانواده (۱۱) مشکلات مالی، زندگی در خوابگاه و دوری از خانواده، ویژگی های رشته تحصیلی (۸) مبالغ و تجهیزات آموزشی و شیوه تدریس اساتید (۱۲) را با وضعیت تحصیلی و مشروط شدن مرتبط دانسته اند. در این میان افت تحصیلی و مشروط شدن (زیر ۱۲ شدن معدل کل دانشجو در یک و یا بیش از یک نیم سال تحصیلی) دانشجویان گروه پزشکی از اهمیت خاصی برخوردار است (۸) زیرا اگر یک پزشک معلومات کافی نداشته باشد به علت حساسیت شغلی و ارتباط آن با سلامت افراد جامعه، این مشکل به صورت جدی خود را نشان خواهد داد (۴).

رسالت اصلی دانشگاه، تربیت نیروی انسانی متخصص مورد نیاز جامعه، ترویج و ارتقای دانش، گسترش تحقیق و فراهم نمودن زمینه مساعد برای توسعه کشور است (۱۳ و ۱۴). دانشگاه های علوم پزشکی جهت انجام این رسالت باید در فرآیند یاددهی مراقبت های اولیه، پیگیری خدمات درمانی، ارتباط متقابل بین پزشک و بیمار و آموزش مبتنی بر نیازهای جامعه، شناخت مشکلات، تدوین و اجرای برنامه ها و در نهایت اصلاح نقاط ضعف و رفع مشکلات، تلاش و کوشش مستمر داشته باشند (۱۴ و ۱۵). به همین دلیل در راستای دستیابی به رسالت علم پزشکی، وجود یک سیستم پایش در نظام آموزشی دانشگاه به منظور تعیین نقاط ضعف و قوت آموزش، ارتقاء کیفیت آموزش و تربیت نیروی انسانی پاسخگو به نیازهای جامعه غیرقابل انکار است (۱۵ و ۱۶).

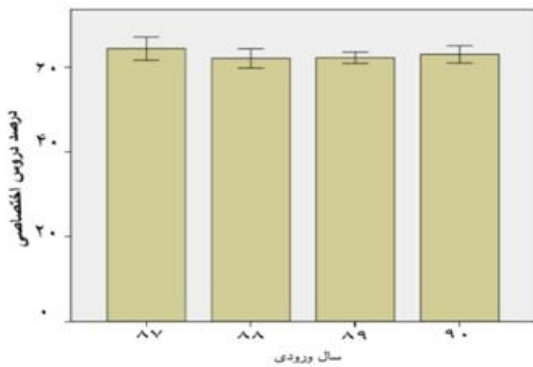
به همین دلیل عوامل مختلف مؤثر بر وضعیت تحصیلی دانشجویان مانند سن، جنس، وضعیت تحصیلی دوران دبیرستان، درآمد، شرایط زندگی و بسیاری از عوامل اقتصادی و اجتماعی که در روند تحصیلی دانشجویان می توانند نقش داشته باشند باید مورد ارزیابی قرار گیرد و با برنامه ریزی مناسب اقداماتی جهت ارتقاء کیفیت آموزش و پیشگیری از افت تحصیلی صورت پذیرد (۱۷ و ۱۸). لذا این مطالعه به منظور بررسی وضعیت تحصیلی دانشجویان دندانپزشکی دانشگاه علوم پزشکی بابل در طی چهار سال ورودی و عوامل فردی مؤثر بر آن انجام شد.

مواد و روشها

این مطالعه یک بررسی توصیفی است که به روش مقطعی با استفاده از اطلاعات مربوط به ۴ دوره ی تحصیلی دانشجویان رشته دندانپزشکی دانشگاه علوم پزشکی بابل ورودی های ۸۹، ۸۸، ۸۷ و ۹۰ به انجام رسید. روش نمونه گیری بصورت سرشماری بوده و تمامی دانشجویان در این ۴ دوره که از طریق کنکور سراسری وارد دانشگاه شدند (۱۲۷ نفر) مورد بررسی قرار گرفتند. پس از اخذ تاییدیه از کمیته اخلاق در پژوهش دانشگاه علوم پزشکی بابل، پرونده کلیه دانشجویان مقطع بالینی (غیر از بهداشتکاران دهان و دندان و دانشجویان دوره ی تکمیلی خارج از کشور) ورودی سال های ۸۷ تا ۹۰ جهت بررسی نمرات و وضعیت تحصیلی پس از اخذ مجوز کتبی از معاونت محترم آموزشی دانشکده مورد بررسی قرار گرفت. مشخصات فردی و تحصیلی دانشجویان شامل سن، جنس، مقطع تحصیلی، تعداد ترمهای مشروطی، وضعیت حضور در کلاس و اطلاعات



نمودار ۳. میانگین معدل پیش دانشگاهی



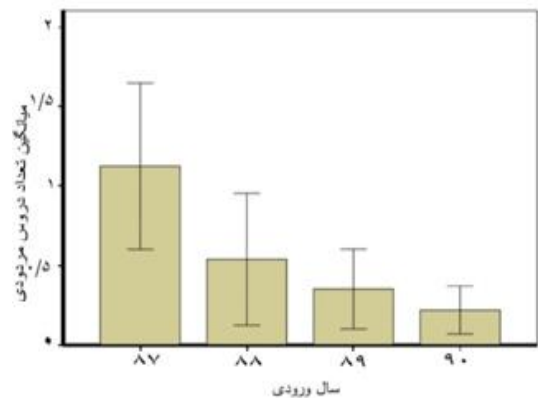
نمودار ۴. میانگین درصد دروس اختصاصی در کنکور سراسری

در آنالیز این داده ها نشان داده شد که سابقه مردودی در دانشگاه با درصد دروس اختصاصی در کنکور سراسری و معدل پیش دانشگاهی و سن دانشجو ارتباط معنی داری دارد (به ترتیب $p=0/003$ و $p=0/003$ و $p=0/01$). در این مطالعه ۲۵/۳٪ از دانشجویان دختر و ۴۱/۷٪ از دانشجویان پسر سابقه مردودی داشتند. همچنین سابقه ی مردودی در ۳۰/۴٪ از دانشجویان مجرد دیده شد در حالیکه در دانشجویان متأهل به میزان ۴۰٪ بوده است. سابقه مردودی در دانشجویان بومی ۴۰/۶٪ و در دانشجویان غیربومی ۳۶/۴٪ بوده است. سابقه ی مردودی در ۴۰٪ از دانشجویان ساکن خوابگاه، ۲۸/۶٪ از دانشجویانی که منزل شخصی داشتند و ۲۵/۹٪ از دانشجویانی که در منزل والدین سکونت داشتند دیده شد. ۵۰٪ از دانشجویان با وضع اقتصادی ضعیف، ۳۰/۶٪ با وضع اقتصادی متوسط و ۱۲/۵٪ با وضعیت اقتصادی خوب دارای سابقه مردودی بودند. سابقه مردودی در ۳۱٪ از دانشجویان غیرشاغل و در ۴۱/۷٪ از دانشجویانی که شغل مرتبط با رشته داشتند دیده شد. تنها دو دانشجو شغل غیرمرتبط با رشته داشتند که سابقه ی مردودی در آنها دیده نشد.

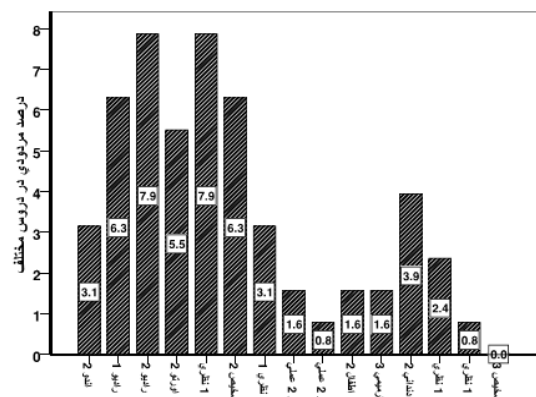
در این مطالعه هیچ یک از دانشجویان، ترم مشروطی نداشتند. کمترین معدل ۱۳/۷۶ و بیشترین معدل ۱۸/۱۱ بوده است. ۷۷ نفر معدل بالای ۱۶ و ۴۱ نفر معدل بین ۱۴ تا ۹ نفر معدل زیر ۱۴ داشتند. در آنالیز داده ها نشان داده شد که میانگین معدل کل دانشجویان دختر بالاتر از دانشجویان پسر بوده است ($p=0/005$). این میانگین در مجردها $16/05 \pm 0/91$ و در متاهل ها $16/64 \pm 0/89$ بوده است. میانگین معدل کل در بین دانشجویان با وضعیت سکونت مختلف (بومی و غیربومی) تفاوت معنی داری نداشت ($p=0/23$). میانگین معدل کل در

۷۰ نفر (۵۵/۱٪) بومی استان و ۴۴ نفر (۳۴/۶٪) غیر بومی بودند. فاصله دیپلم تا قبولی دانشگاه در ۱۰۴ نفر (۸۱/۹٪) از دانشجویان ۱ سال و ۲۳ نفر (۱۸/۱٪) از دانشجویان بیش از یک سال بوده است. ۳ دانشجو (۲/۴٪) سهمیه شاهد و ایثارگر و ۱۲۴ دانشجو (۹۷/۶٪) سهمیه آزاد بودند. میزان حضور در کلاس در ۳ نفر (۴/۲٪) از دانشجویان خیلی کم، ۲۲ نفر (۱۷/۳٪) کم، ۷۵ نفر (۵۹/۱٪) زیاد و ۲۷ نفر (۲۱/۳٪) خیلی زیاد بوده است. ۹۰ نفر (۷۰/۹٪) با علاقه شخصی، ۳۱ نفر (۲۴/۴٪) با شناخت خوب آینده شغلی و ۶ نفر (۴/۷٪) با پیشنهاد یا اجبار دیگران این رشته را انتخاب کرده بودند. ۴۵ نفر (۳۵/۴٪) از دانشجویان ساکن خوابگاه بودند، ۲۸ نفر (۲۲٪) منزل شخصی داشتند و ۵۲ نفر (۴۲/۵٪) در منزل والدین سکونت داشتند. میزان علاقه به رشته تحصیلی در ۱۹ نفر (۱۵٪) از دانشجویان خیلی کم، ۷۵ نفر (۵۹/۱٪) کم، ۳۰ نفر (۲۳/۶٪) زیاد و در ۳ نفر (۲/۴٪) از دانشجویان خیلی زیاد بوده است. ۱۱۳ نفر (۸۹٪) از دانشجویان غیر شاغل و ۱۲ نفر (۹/۴٪) شغل مرتبط با رشته و ۲ نفر (۱/۶٪) شغل غیر مرتبط با رشته تحصیلی داشتند.

در بین ۱۲۷ نفر، ۸۷ نفر (۶۸/۵٪) سابقه مردودی در دروس دانشگاهی را نداشتند و مابقی ۴۰ نفر (۳۱/۵٪) سابقه مردودی داشتند. بیشترین درصد مردودی در درس رادیولوژی ۲ نظری و پروتز پارسیل ۱ نظری بوده است. میانگین مردودی در ورودی های مختلف در نمودار ۱ نشان داده شده است. همچنین میانگین مردودی در دروس مختلف در نمودار ۲ و میانگین معدل پیش دانشگاهی و میانگین درصد دروس اختصاصی در کنکور سراسری در نمودارهای ۳ و ۴ آمده است.



نمودار ۱. میانگین مردودی در ورودی های مختلف



نمودار ۲. میانگین مردودی در دروس مختلف

میانگین معدل کل نیز در دختران بیشتر از پسران بوده است. نتایج تحقیقات در این باره نیز نشان داده است که دختران در مقایسه با پسران گروه موفق تری از لحاظ تحصیلی هستند و شکست تحصیلی آنان به مراتب کمتر از پسران است (۱۸). در تحقیق حاضر ارتباط معنی داری بین سن و افت تحصیلی وجود داشت همانند بررسی شمس و همکارانش در اصفهان، خزاعی و همکارانش در کرمانشاه، عالیخانی و همکارانش در علوم پزشکی ارتش، فرهادی و همکاران در لرستان نیز بین سن و افت تحصیلی همبستگی نشان دادند. علت احتمالی این است که دانشجویان مسن تر به علت تجربه وقایع تنش زای بیش تر، عملکرد تحصیلی ضعیف تری دارند (۱۰ و ۱۹ و ۲۰ و ۲۱). در این ارتباط برخی گزارشات نشان دهنده تاثیر مثبت سن بر وضعیت تحصیلی می باشد که محققین علت آن را جستجوی بیش تر اقدامات حمایتی از سوی دانشجویان مسن تر و تجربیات و انگیزه بیش تر آنان را برای ارتقای شغلی ذکر کرده اند (۴). هم چنین در مطالعه ما میانگین معدل کل در دانشجویان متاهل بیش تر از مجرد بود. هرچند که این اختلاف از نظر آماری معنی دار نبود ولی مطالعات انجام گرفته در اصفهان، لرستان، شیراز و علوم پزشکی ارتش و کرمانشاه بین افت تحصیلی و تاهل رابطه معنی دار نشان داد (۱۰ و ۲۱ و ۲۰). این نتیجه شاید به دلیل کم بودن تعداد دانشجویان متاهل در دانشگاه علوم پزشکی بابل خیلی قابل استناد نباشد. در مطالعات تبریز و کاشان هم ارتباطی بین تاهل و وضعیت تحصیلی یافت نشد (۱۱ و ۲۲).

یافته دیگر اینکه تحصیلات والدین، تاثیر مثبت یا منفی در وضعیت تحصیلی دانشجویان نداشت که با مطالعه ی عالیخانی و همکاران همخوانی داشت، ولی برخلاف یافته های ده بزرگی و همکاران و خزاعی و همکارانش بود (۴ و ۱۹ و ۲۰). در مطالعه ی ده بزرگی در دانشگاه علوم پزشکی شیراز ۶۶٪ دانشجویانی که با بیش از یکسال فاصله از اخذ دیپلم وارد دانشگاه شدند در زمره ی دانشجویان ناموفق بودند (۵). در مطالعه ی خزاعی در دانشگاه علوم پزشکی کرمانشاه نیز فاصله ی دیپلم تا ورود به دانشگاه با افت تحصیلی ارتباط معنی داری داشت (۱۹) که با مطالعه ی اخیر همخوانی دارد و شاید بتوان گفت گروهی که با تاخیر وارد دانشگاه می شوند توانمندی کمتری داشته، وقت بیشتری را برای قبولی صرف می کنند و در هر ترم موفق به کسب نمره ی قبولی در دروس کمتری می شوند.

در این بررسی میان حضور در کلاس و موفقیت دانشجویان رابطه ی معنی دار مشاهده نشد که با یافته ی ده بزرگی و همکاران همخوانی دارد (۵)، در حالیکه در مطالعه غیبی و همکاران، دانشجویانی که در کلاس های درس غیبت داشتند تقریباً دو برابر دانشجویانی که غیبت نداشتند دچار افت تحصیلی شده بودند (۴). موفقیت تحصیلی با سهمیه ورودی دانشجویان رابطه نداشت، در مطالعه دانشگاه علوم پزشکی شیراز ۷۰٪ دانشجویان ناموفق سهمیه ایثارگران داشتند. در مطالعات عالیخانی و همکاران در تهران، عدالت خواه و همکاران در اردبیل، درخشان و همکاران در مشهد و خزاعی و همکاران در کرمانشاه نیز ارتباط معنی داری بین سهمیه قبولی دانشگاه با افت تحصیلی دیده می شود (۳ و ۲۰ و ۲۳ و ۲۴). این بررسی نشان داد که همبستگی معنی داری بین معدل پیش دانشگاهی و معدل دانشگاه وجود دارد. یافته های مطالعه با نتایج مطالعات منبری و همکاران، شمس، هزاوه ائی و رودباری مطابقت دارد (۱ و ۲ و ۱۰ و ۱۲). در این مطالعه دانشجویانی که شاغل بودند معدل بالاتری نسبت به دانشجویان غیرشاغل داشتند، هرچند این اختلاف معنی دار نبود در هر حال به نظر میرسد نگرانی کمتر نسبت به آینده ی

ورودی ۸۷، $16/44 \pm 0/97$ ، در ورودی ۸۸، $16/45 \pm 0/78$ ، در ورودی ۸۹، $16/07 \pm 0/89$ و در ورودی ۹۰، $15/57 \pm 0/81$ بوده است. همانطور که مشاهده شد بیشترین میانگین معدل مربوط به ورودی ۸۸ و کمترین معدل مربوط به ورودی ۹۰ بوده است. رابطه معنی داری بین میانگین معدل کل با سن دانشجو و درصد دروس اختصاصی در کنکور سراسری دیده نشد (به ترتیب $p=0/26$ و $p=0/1$) البته بین معدل کل و معدل پیش دانشگاهی ارتباطی مستقیم وجود داشت ($R=0/242$ و $p=0/006$). در بین ۱۲۷ دانشجو، ۱۰۴ نفر بلافاصله وارد دانشگاه شده بودند که میانگین معدل کل در آنها $16/21 \pm 0/92$ بود. ۲۳ نفر فاصله دیپلم تا قبولیشان ۲ سال بوده که میانگین معدل کل آنها $15/99 \pm 0/88$ بود و بین میانگین معدل و فاصله بین دیپلم تا قبولی دانشگاه رابطه معنی داری دیده شد ($p=0/014$). بین معدل کل با میزان حضور در کلاس، میزان علاقه به رشته تحصیلی و میزان رضایت از دانشگاه رابطه معنی داری دیده نشد (به ترتیب $p=0/12$ و $p=0/23$ و $p=0/1$).

جدول ۱. میانگین معدل در بین دانشجویان از نظر متغیرهای مورد مطالعه

متغیر مورد بررسی	Mean±SD	Pvalue
وضعیت شغلی	غیر شاغل	$16/0 \pm 0/96$
	شغل مرتبط با رشته	$16/26 \pm 0/47$
	شغل غیر مرتبط	$16/25 \pm 0/37$
نحوه انتخاب رشته	علاقه شخصی	$16/18 \pm 0/92$
	شناخت خوب آینده شغلی	$15/92 \pm 0/89$
	پیشنهاد یا اجبار دیگران	$16/27 \pm 0/31$
وضعیت سکونت	ساکن خوابگاه	$16/14 \pm 0/98$
	منزل شخصی	$15/99 \pm 1/09$
	منزل والدین	$16/66 \pm 0/8$

در این کل دانشجویهای مورد مطالعه، ۱۲۴ نفر سهمیه مناطق و ۳ نفر سهمیه ایثارگر داشتند که بین معدل کل و نوع سهمیه ارتباط معنی داری دیده نشد ($p=0/16$). همچنین بین میانگین معدل کل و سطح تحصیلی والدین و شغل والدین رابطه معنی دار دیده نشد ($p=0/28$). پاسخ دانشجویان به دو سوال تشریحی روش مطالعه و علل وضعیت تحصیلی از دید دانشجو، به ترتیب، به شرح زیر بود:

روش مطالعه: خلاصه برداری از مطالب کتاب، گوش کردن به صدای ضبط شده ی استاد و نوشتن جزوه از روی آن، چند دور روخوانی از مطالب. علت وضعیت فعلی تحصیلی از دید دانشجو شامل: علل افت: بی انگیزگی، دوری از خانواده، سکونت در خوابگاه، عدم برگزاری آزمون کلاسی؛ و علل پیشرفت: علاقه به درس و مطالعه، احساس وظیفه و انجام مسئولیت و بالینی شدن دروس و آشنایی بیشتر با رشته.

بحث و نتیجه گیری

در مطالعه حاضر از مجموع ۱۲۷ نفر دانشجوی دندانپزشکی، ۴۸ نفر (۳۷/۸٪) مرد و ۷۹ نفر (۶۲/۲٪) زن بودند. سابقه مردودی در دانشجویان پسر بیشتر بوده و

داشت. در بسیاری از مطالعات دیگر نیز اهمیت و نقش وضعیت تحصیلی دوران دبیرستان در پیشرفت تحصیلی دانشگاهی تایید شده است (۱۳). با توجه به نتایج این مطالعه و نقش واضح و مشخص وضعیت تحصیلی دوران دبیرستان و معدل پیش دانشگاهی در روند تحصیلی دانشجویان و با در نظر گرفتن اینکه دانشجویان گروه پزشکی عهده دار مسئولیت سنگین سلامت جامعه هستند پیشنهاد می شود برنامه ریزی های آینده در جهت تغییرات اساسی در معیارهای ورودی دانشجویان باشد.

تقدیر و تشکر

بدین وسیله از کلیه دانشجویان دانشکده دندانپزشکی که ما را در جمع آوری داده ها یاری نمودند، تشکر و قدردانی می شود. از معاونت محترم تحقیقات و فناوری دانشگاه علوم پزشکی بابل به جهت حمایت مالی قدردانی می شود.

شغلی موجب افزایش انگیزه و تلاش بیشتر در دانشجویان می شود که عملکرد تحصیلی و آموزش را در وضعیت بهتری قرار می دهد. ده بزرگی و همکاران بیان می کنند که انگیزه نقش اصلی و اساسی را در پیشرفت تحصیلی و موفقیت آموزشی دارد (۵).

در این بررسی بین علاقه به رشته ی تحصیلی و موفقیت دانشجویان رابطه ی معنی دار مشاهده نشد که با نتایج مطالعه ده بزرگی و نظری مغایرت دارد (۵ و ۲۴). با توجه به مطالعه ی آنها دانشجویانی که نسبت به رشته ی تحصیلی خود بی تفاوت هستند و علاقه ای نشان نمی دهند احتمالاً فعالیت تحصیلی کمتری داشته و نسبت به تکالیف و حضور فعال در کلاس بی اهمیت هستند و از غیبت کلاسی بیشتری برخوردارند که تماماً می تواند بر افت تحصیلی دانشجویان تاثیر بگذارد (۱۸). کاهش میانگین مردودی در ورودی هر سال نشان دهنده ی پیشرفت تحصیلی دانشجویان می باشد. البته در مطالعه حاضر سابقه ی مردودی با درصد دروس اختصاصی در کنکور سراسری و معدل پیش دانشگاهی ارتباط معنی دار

Assessment of Individual Factors Affecting on Academic Achievement of Dental Students of Babol University of Medical Sciences

M. Seyedmajidi(DDS,MS)^{1*}, N. Babaie(DDS,MS)¹, S. M. Adyani(DDS)², A.Bijani(MD)³

1. Dental Materials Research Center, Babol University of Medical Sciences, Babol, Iran

2. Students Research Committee, Babol University of Medical Sciences, Babol, Iran

3. Non- Communicable Pediatrics Diseases Research Center, Babol University of Medical Sciences, Babol, Iran

Biannual Medical Education, Babol Univ Med Sci; 4(1); Autumn, Winter 2015-2016; pp: 36-43

Received: Feb 1th 2016, Revised: Jan 28th 2016, Accepted: Nov 29th 2015.

ABSTRACT

BACKGROUND AND OBJECTIVE: Continuous evaluation of students' educational status is one of the most important essentials in improving the quality of educational system in universities. This study was performed in order to assessment of academic achievement of dental students and individual effective factors on it in Babol University of Medical Science at clinical level.

METHODS: This cross-sectional study was performed on 127 students admitted during the years 2008-2011 in Babol dental school (except health-servers of mouth and teeth and complementary level students). Data including: (age, gender, term time, average grade of diploma, additional occupation, housing situation, year of getting diploma, year of university entrance, marital status, occupation, parental education and residence situation) was collected by the questionnaire. Total GPA, failed course and number of probation semesters were gathered from the archive of dental school and by SPSS 17 and Repeated Measures ANOVA, ANOVA, T test, Chi-square was analyzed and $P < 0.05$ was considered as significant.

FINDINGS: There was a meaningful relationship between history of failing in the university and the percentage of specialized courses in Entrance exam, pre-university average ($P=0.03$) and the age of students (0.01). Pre-university average and gender influenced on educational status. The students with higher pre-university average had better educational status and female students had better educational score than males during this period. ($p=0.006$ and 0.005 respectively).

CONCLUSION: According to the results of this study and the obvious role of educational status during high- school and pre-university average on the educational progress of students and considering the students of medical group have a responsibility in society's health; it is better the future planning to be in direction of the essential changes in the admission criteria for college students.

KEY WORDS: *Dental students, Gender, Marital status, Educational assessment.*

*Corresponding Author; Dr. Maryam Seyedmajidi

Address: Dental Materials Research Center, Babol University of Medical Sciences, Babol, Iran

Tel: +98 32291408

E-mail: ms_majidi79@yahoo.com

References

1. Hazavehie SMM, Fathi Y. Comparison of the effect of two educational methods on academic advisors knowledge, attitude and practice in Hamadan University of Medical Sciences. *Strides Dev Med Educ*. 2005;1(2):85-93. [persian]
2. Roudbari M, Aslmarz B. The academic progress of students in Zahedan University of Medical Sciences and its associated factors. *Strides Dev Med Educ* 2011;7(2):147-52 [persian]
3. Derakhshan A, Khadivzadeh T, Khoraminia Sh. Evaluation of academic drop out indices and affecting factors medical students- Mashhad University of Medical Sciences. Second International conference on Information Shahid Beheshti University of Medical Science and Health services 2003;4(1):147. [persian]
4. Gheibi Sh, Mahmoodloo R, Mousavivaezi SJ, Yekta Z, Pourali R, Kafili M. Academic failure and its underlying factors in Medical Students of Urmia University of Medical Sciences. *Strides Dev Med Educ* 2011;7(2):141-46. [persian]
5. Dehbozorgy GHR, Mooseli HA. A survey on drop out risk factors among medical students, Shiraz Medical University 1999. *Journal of Babol University of Medical Sciences* 2003; 5 (2): 74-8. [persian]
6. Drammond JR, Duguid R. Students' drop out from UK dental schools. *Br Den J* 1997; 182 (9); 347 - 9. [persian]
7. Meilman Pw, Pattis JA, Kraus-Zeilmann D. Suicide attempts and threats on one college campus : policy and practice . *J Am Coll Health* 1994; 42 (4): 147-54.
8. Motlagh M, Elhampour H, Shakurnia AH. Factors affecting student's academic failure in Ahvaz Jundishapur University of Medical Sciences. *Iranian Journal of Medical Education* 2008; 8(1): 91-99. [persian].
9. Abhari A, Sarrani Gh. Pshychological evaluation of enrolled medical college student:a predicting measure of academic underachievement. *Tehran Univ Med J* 1998; 56(1):62-68. [persian].
10. Shams B, Farshidfar M, Hassanzadeh A. Comparing demographic, personality and attitude characteristics of students with academic failures in Isfahan University of Medical Sciences. *Journal of Research in Medical Sciences* 1998; 4(2): 222-6. [persian]
11. Raoufi M, Sadaghat K, Hanae J, Khodadadi Kh, Nazari M, Pouzesh Sh, et al .Effective familial _individual factors on drop out of the student of Tabriz University of Medical Sciences and Health services .*Journal of Tabriz University of Medical Sciences* 2008; 29 (4) : 113-15. [persian].
12. Moniri R, Ghalebtarash H, Mussavi GH. The reasons of educational failure among paramedical students in kashan University of Medical Sciences. *Iranian journal of medical education* 2006; 6(1): 135-40. [persian].
13. Emamghoreishi F, Heidari T, Najafipour S. Evaluation of effecting factors on educational status of Medical Students in Jahrom Medical university during 1994-2003. *Journal of Babol University of Medical Sciences* 2010; 12(1):40-45. [persian]
14. Tabibi SJ. Necessities of revolution in higher education management to fulfill national development objectives. *Journal of Health Administration* 1997;1(1):1-31 [persian].
15. Najafipour S, Azizi F, Saberfiroozi M. Evaluation of community - oriented Medical education at Shiraz Medical School. *Journal of Medical Education, Abstracts of First International Conference on reform and Chang Management in Medical Education*. 2003 ; 4 (1) : 138. [persian]
16. Shams B, Shahabi S. Assessment clinical curriculum planning of Esfahan medical school , 2nd Medical Education Congress in Iran, 1995.p.35.[persian]
17. Frischenschlager O, Haidinger G, Mitteraure L. Factors associated with academis Success at Vienna medical school: prospective survey. *Croat Med J* 2005; 46 (1): 58 – 65. [persian]
18. Hosseininejad Z, Mousapour N. The evaluation of some internal efficiency indices in medical education at Kerman University of Medical Sciences. *IJME* 2007;3(2):102-107. [persian]

19. Khazaie Z, Khazaei T, Babaie M. Education of process of Medical Students in Basic Sciences in Biejand University of Medical Sciences. *Strides Dev Med Educ* 2008; 5 (2): 148 - 51. [persian]
20. Alikhani Sh, Markazimoghaddam N, ZandBeghe M. Evaluation of influencing factors of educational decline of nursing students of Army University of Medical Sciences between 2001-2004. *J Army Univ Med Sci I.R.Iran* 2006;4(4):819-24.[Persian]
21. Farhadi A, Javaheri F, GholamiYB. Effective factors on students academic attrition in Lorestan University of Medical Sciences. *J of Med Educ* 2005; 8(1):33-37.[Persian]
22. Tagharrobi Z, Fakharian E, Mirhosseini F, RasooliNejad SA, Akbari H, Ameli H. Frequency and predictors of courses repetition, probation, and delayed graduation in Kashan faculty of nursing and midwifery. *Nurse Midwifery Stud* 2013; 2(4):89-96. [Persian]
23. Edalatkah H, Jahangiri S, Khanbabazadeh M, Amani F, Hashimilir M. The Educational situation of graduates in Ardabil University of medical Sciences. *Iranian J Med Educ* 2005; 5(2):193-5.[Persian]
24. Nazari R, Sharifnia H. Factor's affecting academic failure nursing students. *J Babol Univ Med Sci* 2010; 12(1):90-94. [Persian]