



Attitude of Occupational Therapy undergraduate students towards their Field of Study and Future Career in Mashhad Faculty of Paramedical and Rehabilitation Sciences

M. Avidfar (BSc)¹, S. Gharebaghi (PhD)^{1*}

1. Occupational Therapy Department, Faculty of Paramedical and Rehabilitation Sciences, Mashhad University of Medical Sciences. Mashhad, Iran.

Article Info

ABSTRACT

Article Type:

Research Article

Received:

5 July 2024

Revised:

27 July 2024

Accepted:

3 Aug 2024

Published online:

5 Aug 2024

Background and Objective: The positive attitude of students can lead to a higher quality education with increased interest and satisfaction, thereby significantly impacting their efficiency and employability. This study aims to examine the attitudes of occupational therapy students at Mashhad University of Medical Sciences towards their field of study and future career.

Methods: In this cross-sectional descriptive study, the attitude of 66 undergraduate occupational therapy students was measured by an attitude questionnaire. This questionnaire contains 17 questions that examine the student's attitude towards the field of study and future career. The cut-off point of the average overall attitude for an overall positive attitude is a score of 51 and above, a score of 45 and above for a positive attitude towards the field of study, and a score above 27 indicates a positive attitude towards the career future.

Findings: The mean score of students' attitudes toward their field of study was 31.29, higher than the desired mean (27). Therefore, students' attitudes towards their field of study tend to be positive. Also, the attitude towards career future was 26.45, higher than the maximum score of 24, indicating a positive attitude towards future career.

Conclusion: Students' attitudes toward their field of study and future careers were positive. There was no significant relationship between gender, marital status, native status of students, and their attitudes towards their field of study, future career, and overall attitude.

Keywords: *Attitude, Occupational therapy, Academic field, Future career prospects.*

Cite this article: M. Avidfar, S. Gharebaghi. Attitude of Occupational Therapy undergraduate students towards their Field of Study and Future Career in Mashhad Faculty of Paramedical and Rehabilitation Sciences. Medical Education Journal. 2024; 13: e4



© The Author(s).

Publisher: Babol University of Medical Sciences

*Corresponding Author: S. Gharebaghi

Address: Occupational Therapy Department, Faculty of Paramedical and Rehabilitation Sciences, Mashhad University of Medical Sciences. Mashhad, Iran.

Tel: +98 (9352182204). E-mail: gharebaghy_ot@yahoo.com



نگرش دانشجویان مقطع کارشناسی کاردرمانی دانشکده علوم پیراپزشکی و توانبخشی مشهد

نسبت به رشته تحصیلی و آینده شغلی

مینا آویدفر^{ID} (BSc)¹، ثریا قرباغی^{ID} (PhD)^{*}

۱. گروه آموزشی کاردرمانی، دانشکده علوم پیراپزشکی و توانبخشی، دانشگاه علوم پزشکی مشهد، مشهد، ایران.

اطلاعات مقاله	چکیده
نوع مقاله:	مقاله پژوهشی
دریافت:	۱۴۰۳/۴/۱۵
اصلاح:	۱۴۰۳/۵/۶
پذیرش:	۱۴۰۳/۵/۱۳
انتشار:	۱۴۰۳/۵/۱۵

سابقه و هدف: نگرش مثبت دانشجویان می‌تواند منجر به تحصیل با کیفیت و با علاقه و رضایت بیشتر شود، در نتیجه روی کارآمدی و اشتغال آنها تاثیر به سزایی خواهد داشت؛ این مطالعه با هدف بررسی نگرش دانشجویان کاردرمانی دانشگاه علوم پزشکی مشهد نسبت به رشته تحصیلی و آینده شغلی انجام شد.

مواد و روش‌ها: در این مطالعه توصیفی مقطعی، نگرش ۶۶ دانشجوی مقطع کارشناسی کاردرمانی بر اساس پرسشنامه سنجش نگرش مورد سنجش قرار گرفت. این پرسشنامه حاوی ۱۷ سوال است که در دو بخش نگرش دانشجو نسبت به رشته تحصیلی و آینده شغلی را مورد بررسی قرار میدهد. نقطه برش میانگین نگرش کلی برای نگرش مثبت کلی نمره ۵۱ و بالاتر، نمره ۴۵ و بالاتر برای نگرش مثبت نسبت به رشته تحصیلی و نمره بالاتر از ۲۷ نگرش مثبت نسبت به آینده شغلی را نشان میدهد. نتایج آن با استفاده از نرم افزار SPSS نسخه ۲۲ مورد تجزیه و تحلیل قرار گرفت.

یافته‌ها: میانگین نمره نگرش دانشجویان نسبت به رشته تحصیلی ۳۱/۲۹ به دست آمد که از میانگین مورد نظر (۲۷) بیشتر می‌باشد. بنابراین نگرش دانشجویان نسبت به رشته تحصیلی به سمت نگرش مثبت می‌باشد. همچنین نگرش نسبت به آینده شغلی ۲۶/۴۵ به دست آمد که از حداکثر نمره یعنی ۲۴، بیشتر می‌باشد که گرایش به سمت نگرش مثبت را نسبت به آینده شغلی نشان میدهد.

نتیجه‌گیری: نگرش دانشجویان مقطع کارشناسی کاردرمانی نسبت به رشته تحصیلی و آینده شغلی خود مثبت بود. سال تحصیلی، جنسیت، وضعیت تاهل و وضعیت بومی دانشجویان ارتباط معناداری با دیدگاه آنها نسبت به رشته تحصیلی و آینده شغلی نداشت.

واژه‌های کلیدی: نگرش، کاردرمانی، رشته تحصیلی، آینده شغلی

استناد: مینا آویدفر، ثریا قرباغی. نگرش دانشجویان مقطع کارشناسی کاردرمانی دانشکده علوم پیراپزشکی و توانبخشی مشهد نسبت به رشته تحصیلی و آینده شغلی. مجله آموزش پزشکی ۱۴۰۳؛ ۱۳: ۱۳-۱۵.



© The Author(s)

Publisher: Babol University of Medical Sciences

سابقه و هدف

پرورش نیروی انسانی متخصص و کارآمد در حیطه نظام سلامت جامعه توسط مراکز علمی و دانشگاهی در هر جامعه پویا و رو به رشدی رسالت بسیار حساس می‌باشد. نیروی انسانی متخصص و کارآمد نیرویی است که در حرفه خود بتواند به خوبی انجام وظیفه نموده و گامی موثر در جهت کمک به فراهم کردن سلامت مردم و بالتبع سلامت جامعه و رشد و پویایی یک کشور بردارد (۱). برنامه‌ریزی، پرورش و تربیت دانشجویان به عنوان نیروی انسانی متخصص آینده در رشته‌های مختلف در حوزه سلامت بر عهده مراکز علمی و دانشگاه‌های علوم پزشکی می‌باشد و باید بر اساس مدیریت صحیح در تمامی ابعاد دانشگاهی و آینده شغلی دانشجویان بتوان سبب بهبود وضعیت تحصیلی و علم‌آموزی آنها در دوران تحصیل شده تا بالتبع منجر به بهبود کیفی و کمی مراقبت‌های بهداشتی و افزایش رشد بالینی حوزه سلامت شود. بنابراین بهبود نگرش و انگیزه دانشجویان برای ادامه تحصیل و کسب تخصص در یک رشته باید همواره مورد توجه مسئولان سیستم آموزشی، علمی و رفاهی حوزه سلامت در کشور باشد. عوامل اثرگذار روی وضعیت تحصیلی و علم‌آموزی دانشجویان را میتوان به مواردی مانند ویژگی‌های شخصیتی (نگرش و انگیزش فردی به یک رشته)، الزامات محیط آموزشی و اجتماعی دانشگاه و برخی عوامل اجتماعی و اقتصادی (نظیر آینده شغلی و ...) نسبت داد (۱، ۲). با توجه به اهمیت و نیاز جامعه به رشته کاردرمانی داشتن نگرش مثبت دانشجویان این رشته به آینده شغلی خود اهمیت زیادی دارد.

نگرش (Attitude) نسبت به یک مسئله، مجموعه‌ای از هیجانات، افکار و احساسهای فرد نسبت به یک چیز یا فرد خاص می‌باشد. تجربیات فرد در زندگی می‌تواند نگرشها و رفتارهای فرد را شکل دهد. موفقیت در تمام امور و رسیدن به هدف، نیازمند نوعی نگرش مثبت به آن عمل یا هدف می‌باشد (۳). نگرش مثبت یا منفی به آینده و نگرانی حاصل از آینده شغلی دانشجویان یک مقوله جهانی بوده و صرفاً مختص به کشورهای جهان سوم نیست (۱، ۴). نگرشها در دوره‌های مختلف زندگی، هماهنگ با محیط اطراف دستخوش تغییر می‌شوند. بیشتر تحقیقات حاکی از آن است که امکان تغییر نگرشها در دوران دانشجویی بیشتر است. آگاهی از نگرش افراد برای پیش بینی رفتارهای اجتماعی و تفسیر پس از وقوع آن می‌تواند مفید واقع شود. از آنجا که همواره دانشگاه‌ها منشا تحولات جامعه در عرصه‌های مختلف بوده است و دانشجویان که به عنوان ارکان اصلی دانشگاه هستند در آینده پیکره اصلی سازمانها و ارگانهای مختلف جامعه را تشکیل می‌دهند (۵)؛ بدیهی است داشتن نگرش مثبت دانشجویان رشته‌های مرتبط با بهداشت و سلامت به آینده شغلی خود، از اهمیت ویژه‌ای برخوردار است (۶). اگر دانشجویان به برآورده شدن خواسته‌های خود در رشته‌شان، امیدی نداشته باشند، تمایل آن‌ها برای یادگیری و آموزش موثر کاهش می‌یابد و بر مسئولیت‌پذیری و کار آن‌ها در آینده نیز اثرگذار خواهد بود (۷). اگر در فارغ التحصیلان رشته‌های بهداشت و درمان، احساس عدم امنیت شغلی و سرخوردگی وجود داشته باشد، می‌تواند سبب اتلاف سرمایه‌های معنوی و مادی کشور شود (۴).

کاردرمانی (Occupational Therapy) از رشته‌های حوزه سلامت میباشد که در آن متخصصین از آکویپشنهای (Occupations) زندگی روزمره، برای گروه‌ها یا افراد و جمعیت‌ها، استفاده می‌کنند و هدف آن ارتقاء مشارکت است. خدماتی که در این رشته ارائه می‌شود برای توانمندسازی، و بازتوانمندسازی و ارتقای سلامت افراد با ناتوانی و نیازهای مرتبط با ناتوانی است. این خدمات شامل: کسب و حفظ هویت کاری (Identity Occupational) برای افرادی است که در معرض خطر یا دارای ناتوانی، بیماری، اختلال، آسیب، نقص، محدودیت در فعالیت، یا محدود شدن مشارکت هستند (۸). قربان پور و همکاران در مطالعه‌ای که در سال ۲۰۱۸ با هدف بررسی نگرش دانشجویان سال اول رشته فیزیوتراپی دانشگاه علوم پزشکی بابل نسبت به رشته تحصیلی و آینده شغلی خود انجام دادند، نتایج مطالعه نشان داد که دانشجویان به رشته و آینده شغلی خود نگرش مثبتی دارند (۹). مرادی و همکاران در سال ۲۰۱۷ مطالعه‌ای درباره‌ی نگرش دانشجویان اپتومتری نسبت به رشته تحصیلی و آینده شغلی خود انجام دادند، نتایج مطالعه حاکی از آن است که دانشجویان نگرش مثبتی درباره‌ی رشته تحصیلی و آینده شغلی خود دارند (۱۰) نمازی و همکاران (۲۰۱۴)، دیدگاه دانشجویان مامایی

را در زمینه‌ی آینده‌ی شغلی رشته‌ی تحصیلی‌شان بررسی کردند؛ در این مطالعه بیشتر دانشجویان دیدگاه مثبتی نسبت به آینده‌ی شغلی خود داشتند (۶). درخصوص نگرش دانشجویان رشته‌های مختلف علوم پزشکی در ایران مطالعات مختلفی انجام شده است. در مطالعه‌ای که توسط جعفری و همکاران در سال ۲۰۲۰ با هدف بررسی نگرش دانشجویان رشته دندانپزشکی دانشگاه علوم پزشکی تهران نسبت به رشته تحصیلی و آینده شغلی خود، انجام شد، دانشجویان نگرش مثبتی نسبت به رشته تحصیلی و آینده شغلی خود داشتند (۱۱). در مطالعات انجام شده بر روی نگرش دانشجویان پزشکی نسبت به آینده شغلی رشته تحصیلی خود، نتایج نشان داد دانشجویان پزشکی عواملی را در نگرش نسبت به رشته تحصیلی اثرگذار میدانستند. کمتر از یک پنجم دانشجویان کار کردن مبتنی بر جامعه را عامل انتخاب رشته تحصیلی خود میدانستند. تمایل برای کمک به دیگران و نوعدوستی (۱۲-۱۴)، داشتن فرصت برای ارتباط با دیگران (۱۲) از عوامل فردی اثرگذار در انتخاب رشته‌های پزشکی می‌باشد. عامل دیگری که مانع انتخاب رشته تحصیلی میدانستند ساعات کاری رشته پزشکی بود، و این عامل بسیار ارزشمند نمره گذاری شده بود (۱۲). ترس از آینده نامشخص (۱۲)، امتیاز شغلی، خودمختاری و استقلال در اشتغال و شانس فرد در اینکه شغل مستقلاً را داشته باشد، داشتن درآمد بالا، پرستیز حرفه‌ای و درک اجتماعی نسبت به رشته تحصیلی (۱۵) نیز از عوامل اثرگذار بر انتخاب رشته تحصیلی می‌باشد.

در مطالعه انجام شده در دانشجویان پزشکی در سنگاپور نتایج نشان داد که ترجیحات شغلی دانشجویان پزشکی حاصل عوامل پیچیده‌ای از ویژگی‌های فردی، برنامه درسی، عوامل مرتبط به آموزش و محیط بزرگتر دانشگاه و حتی محیط اجتماعی است. عواملی مانند سطح درآمد، اعتبار اجتماعی و حتی جو سیاسی را به عنوان عوامل اثرگذار ذکر کردند. دانشکده‌های پزشکی عامل مهمی در شکل دادن به اولویتهای دانشجویان در انتخاب رشته تحصیلی هستند (۱۶). در دانشجویان روانپرستاری فاکتورهایی مانند ویژگیهای فردی، درک دانشجو از سلامت روان، ارتباطات اجتماعی، موقعیتهای میتواند روی استیگما دانشجویان اثرگذار باشد. و این استیگما نسبت به سلامت روان میتواند روی انتخاب این رشته به عنوان آینده شغلی برای دانشجویان این حیطه اثرگذار باشد (۱۷).

از آنجایی که در ارتباط با نگرش دانشجویان کاردرمانی نسبت به آینده شغلی خود تاکنون مطالعه‌ای صورت نگرفته است، مطالعه‌ای با هدف بررسی نگرش دانشجویان کارشناسی کاردرمانی در دانشکده علوم پیراپزشکی و توانبخشی مشهد نسبت به آینده شغلی و رشته تحصیلی خود انجام شد.

مواد و روش‌ها

این پژوهش از نوع مطالعات مقطعی و توصیفی-تحلیلی است. در این مطالعه به منظور بررسی نگرش دانشجویان رشته کاردرمانی در مورد رشته تحصیلی و آینده شغلی خود، پس از دریافت کد اخلاق (IR.MUMS.FHMPM.REC.1402.094) نمونه گیری به صورت سرشماری انجام گرفت و تمام دانشجویان کارشناسی کاردرمانی که در زمان مطالعه در حال تحصیل بودند در مطالعه شرکت کردند. جمع آوری داده‌ها در نیمسال دوم سال تحصیلی ۱۴۰۱-۱۴۰۲ انجام شد. معیارهای ورود به مطالعه شامل دانشجویان کارشناسی کاردرمانی که حداقل یک نیمسال تحصیلی از زمان تحصیل آنها گذشته است و تمایل به شرکت در مطالعه دارا بودند. معیارهای خروج از مطالعه عدم رضایت و عدم تمایل به تکمیل کردن پرسشنامه، تکمیل ناقص پرسشنامه در نظر گرفته شد. همچنین جهت رعایت اصول اخلاقی پرسشنامه‌ها بی‌نام بوده و شرکت کنندگان در تکمیل و عدم تکمیل پرسشنامه اختیار کامل داشتند.

به منظور گردآوری داده‌ها، پرسشنامه محقق ساخته که حاوی اطلاعات دموگرافیک شرکت کنندگان در مطالعه بود که شامل سن، وضعیت تاهل، وضعیت سکونت (بومی و غیربومی)، سال تحصیلی، واحدهای کارآموزی گذرانده و سطح درآمد دانشجو می‌باشد. برای سنجش نگرش دانشجویان، از پرسشنامه سنجش نگرش دانشجویان نسبت به رشته تحصیلی و آینده شغلی که توسط هافرتی (Hafferty) منتشر شده است، استفاده شد. این پرسشنامه در ایران توسط صمدی و همکاران در سال ۱۳۸۷ ترجمه گردیده و پایایی و روایی آن با الفای کرونباخ (۰.۸۳) اعتباریابی شد، این پرسشنامه شامل ۱۷ سوال است. و پاسخ به سوالات در یک مقیاس لیکرت پنج

گزینه‌ای به شکل کاملاً موافقم، موافقم، نظری ندارم، مخالفم و کاملاً مخالفم نمره‌دهی میشود. امتیازات هر سوال به این شکل است که نمره ۱ برای پاسخ کاملاً مخالفم و نمره ۵ برای پاسخ کاملاً موافقم تعلق می‌گیرد. نمره کسب شده ۱۷ نشانگر بالاترین دیدگاه منفی و نمره ۸۵ بیانگر بالاترین دیدگاه مثبت است (۴).

برای ارزیابی وضعیت دیدگاه دانشجویان نسبت به رشته تحصیلی و آینده شغلی، میانگین نمرات دانشجویان با میانگین آزمون که نمره ۵۱ (معدل ۸۵ و ۱) بود مقایسه گردید. به عبارتی نمرات ۵۱ و کمتر از آن به عنوان دیدگاه منفی و نمرات بیشتر از آن به عنوان دیدگاه مثبت در نظر گرفته شد. از ۱۷ سؤال پرسشنامه در خصوص نگرش دانشجویان، ۹ سؤال آن نگرش دانشجویان نسبت به رشته تحصیلی و ۸ سؤال نگرش به آینده شغلی را می‌سنجد. به صورت جزئی تر، نمره ۹ نشان دهنده حداقل و نمره ۴۵ نشان دهنده حداکثر نگرش نسبت به رشته تحصیلی و میانگین نمره نگرش نسبت به رشته تحصیلی ۲۷ (معدل ۴۵ و ۹) بود. جهت ارزیابی و سنجش نگرش دانشجویان نسبت به آینده شغلی نیز، میانگین نمرات دانشجویان با میانگین آزمون که نمره ۲۴ (معدل ۴۰ و ۸) بود، مقایسه شد و نمرات بالاتر از ۲۴ به عنوان نگرش مثبت نسبت به آینده شغلی در نظر گرفته شد (۴، ۱۸).

یافته‌ها

از تعداد ۷۱ پرسشنامه توزیع شده، ۶۶ پرسشنامه برگشت داده شد و مورد تجزیه و تحلیل قرار گرفت. اطلاعات دموگرافیک شرکت کنندگان در مطالعه در جدول ۱ قابل مشاهده است. تعداد شرکت کنندگان مرد و زن مطالعه برابر با ۳۳ نفر (۵۰ درصد) بود. میانگین انحراف معیار سنی افراد به ترتیب ۲۱/۳۵ و ۱/۸۱ محاسبه شد. از بین این تعداد تنها ۵ نفر (۷/۶ درصد) متأهل بودند و سایر شرکت کنندگان مجرد (۹۲/۴ درصد) بودند. از نظر ترم تحصیلی ۱۵ نفر (۲۲/۷ درصد) ترم دوم تحصیلی، ۱۴ نفر (۲۱/۲ درصد) ترم چهارم تحصیلی، ۱۸ نفر (۲۷/۳ درصد) ترم ششم و ۱۹ نفر (۲۸ درصد) ترم هشت تحصیلی مشغول به تحصیل بودند. به طور کلی ۲۹ نفر (۴۳/۹۳ درصد) در حال گذراندن دروس تئوری رشته تحصیلی بودند و ۳۷ نفر (۵۶/۰۶ درصد) وارد دوره کارآموزی در عرصه شده اند و در حال گذراندن واحدهای کارآموزی هستند. وضعیت سکونت دانشجویان به شکلی بود که ۳۳ نفر (۵۰ درصد) غیربومی و ۳۳ نفر (۵۰ درصد) بومی بودند.

میانگین نمره نگرش دانشجویان نسبت به رشته تحصیلی ۳۱/۲۹ بود که از میانگین مورد نظر (۲۷) بیشتر میباشد. بنابراین نگرش دانشجویان نسبت به رشته تحصیلی به سمت نگرش مثبت میباشد. همچنین نگرش نسبت به آینده شغلی ۲۶/۴۵ بود که از حداکثر نمره یعنی ۲۴، بیشتر میباشد که گرایش به سمت نگرش مثبت نسبت به آینده شغلی را نشان میدهد. میانگین نگرش نسبت به آینده شغلی بر اساس ترم تحصیلی ۲، ۴، ۶ و ۸ به ترتیب ۲۷/۳۳؛ ۲۵/۸۵؛ ۲۷/۱۶ و ۲۵/۵۲ (با انحراف معیار ۳/۰۸، ۲/۵۶، ۴/۰۱ و ۳/۸۶) میباشد. میانگین نگرش نسبت به رشته تحصیلی بر اساس ترم تحصیلی ۲، ۴، ۶ و ۸ به ترتیب ۳۱؛ ۳۱؛ ۳۲/۷۲ و ۳۰/۳۶ (با انحراف معیار ۴/۸۸؛ ۴/۹۹؛ ۳/۲۶ و ۲/۷۹) که نسبت به میانگین نمره مقیاس بیشتر میباشد که گرایش مثبت در ترمهای تحصیلی مختلف را نشان میدهد. نگرش کلی دانشجویان به تفکیک ترم تحصیلی به ترتیب ۵۸/۳۳؛ ۵۶/۸۵؛ ۵۹/۸۸ و ۵۵/۸۹ برای ترمهای تحصیلی ۲، ۴، ۶ و ۸ محاسبه شد. و نگرش کلی برای دانشجویان کارشناسی کاردرمانی ۵۷/۷۴ میباشد که نشان دهنده گرایش مثبت نسبت به رشته تحصیلی میباشد.

همانطور که در جدول ۱ نشان داده شده است، نتایج حاصل از واریانس یک طرفه نشان داد که سال تحصیلی دانشجویان ارتباط آماری معناداری با دیدگاه آنها نسبت به رشته تحصیلی و آینده شغلی نداشت. بین جنسیت، وضعیت تاهل و همچنین وضعیت بومی دانشجویان با دیدگاه دانشجویان نسبت به رشته تحصیلی و آینده شغلی و همچنین نگرش کلی ارتباط معناداری وجود نداشت.

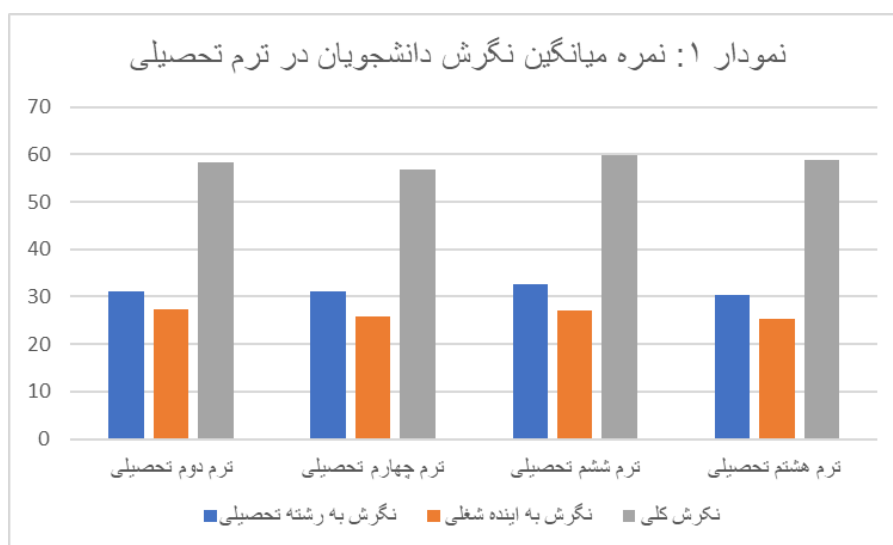
جدول ۱: ویژگی‌های دموگرافیک شرکت کنندگان در مطالعه

آماره	نگرش کلی	آماره	نگرش به آینده شغلی	آماره	نگرش به رشته	فراوانی (درصد فراوانی)	متغیر	
۰/۹۲	۶/۵۷+۵۵/۸۱	۰/۱۸۶	۳/۲۵+۴۴/۸۷	۰/۱۸۷	۴/۳۱+۲۶/۹۳	۳۳ (۵۰٪)	زن	جنسیت
	۶/۵۷+۵۵/۶۶		۳/۲۷+۴۴/۰۳		۴/۳۰+۲۶/۶۳	۳۳ (۷۵٪)	مرد	
۰/۸۹	۶/۸۳ + ۵۷/۶۲	۰/۷۳۷	۲/۸۹ + ۲۶/۶۲	۰/۶۰	۴/۸۴ + ۳۱	۲۹ (۵۷٪/۶۲)	بدون کارآموزی در عرصه	وضعیت تحصیلی
	۶/۱۳ + ۵۷/۸۳		۳/۹۷ + ۲۶/۳۲		۳/۲۱ + ۳۱/۵۱	۳۷ (۵۷٪/۸۳)	کارآموزی در عرصه	
۰/۲۶۴	۷/۳۷ + ۵۸/۳۳	۰/۳۴۰	۳/۰۸ + ۲۷/۳۳	۰/۳۲۸	۴/۸۸ + ۳۱	۱۵ (۲۲٪/۷)	دوم	ترتیب تحصیلی
	۶/۳۸ + ۵۶/۸۵		۲/۵۶ + ۲۵/۸۵		۴/۹۹ + ۳۱	۱۴ (۲۱٪/۲)	چهارم	
	۶/۶۰ + ۵۹/۸۸		۴/۰۱ + ۲۷/۱۶		۳/۲۶ + ۳۲/۷۲	۱۸ (۲۷٪/۳)	ششم	
	۵/۰۸ + ۵۵/۸۹		۳/۸۶ + ۲۵/۵۲		۲/۷۹ + ۳۰/۳۶	۱۹ (۲۸٪)	هشتم	
۰/۲۷	۶/۷۴ + ۵۶/۸۷	۰/۶۷	۳/۴۳ + ۲۶/۲۷	۰/۱۶۷	۴/۴۰ + ۳۰/۶۰	۳۳ (۵۰٪)	بومی	وضعیت سکونت
	۶/۰۱ + ۵۸/۶۰		۳/۶۴ + ۲۶/۶۳		۳/۴۵ + ۳۱/۹۶	۳۳ (۵۰٪)	غیربومی	
۰/۶۵۱	۱۱/۳۱ + ۵۶	۰/۳۱۱	۷/۰۷ + ۲۷	۰/۸۶۸	۴/۲۴ + ۲۹	۶۱ (۹۲٪/۴)	مجرد	وضعیت تاهل
	۴/۷۴ + ۵۹		۳/۲۴ + ۲۸		۴/۳۰ + ۳۱	۵ (۷٪/۶)	متاهل	
۰/۲۶۴	۶/۰۰ + ۵۷/۰۲	۰/۱۰۳	۳/۱۸ + ۲۶/۱۹	۰/۲۰۵	۴/۰۱ + ۳۰/۸۳	۴۲ (۶۳٪/۶)	بدون درآمد	درآمد
	۷/۱۳ + ۶۰/۴۲		۳/۸۶ + ۲۸/۴۲		۷/۱۳ + ۶۰/۴۲	۷ (۱۰٪/۰)	زیر یک میلیون	
	۶/۹۶ + ۶۱/۸۳		۲/۸۸ + ۲۸/۵۰		۴/۶۷ + ۳۳/۳۳	۶ (۹٪/۱)	بین ۱ تا ۳ میلیون	
	۶/۶۹ + ۵۶/۵۴		۴/۲۵ + ۲۵/۰۹		۲/۸۴ + ۳۱/۴۵	۱۱ (۱۶٪/۷)	بیش از ۳ میلیون	

بر اساس نتایج جدول ۲ همانطور که مشاهده میشود یکی از علل مهمی که میتواند نگرش مثبت کمتری نسبت به رشته تحصیلی را منجر شده باشد، عدم دید مثبت جامعه و دانشجویان دیگر نسبت به رشته تحصیلی کاردرمانی میباشد. همچنین یکی از عللی که نگرش منفی نسبت به آینده شغلی را در دانشجویان منجر میگردد این است که دروس ارائه شده کاربردی و قابل استفاده در محیط کار نمیشد همچنین دروس و محتوا نیازهای شغلی را در محیط کار تامین نمیکند.

جدول ۲: توزیع فراوانی (درصد) نگرش دانشجویان کارشناسی کاردرمانی نسبت به رشته تحصیلی و آینده شغلی

سوالات پرسشنامه	کاملاً موافقم	موافقم	نظری ندارم	مخالقم	کاملاً مخالفم
این رشته را انتخاب کردن زیرا نمرات من فقط اجازه پذیرش در این رشته را میداد.	۹ (۱۳/۶)	۱۶ (۲۴/۲)	۳ (۴/۵)	۲۴ (۳۶/۴)	۱۴ (۲۱/۲)
من از انتخاب این رشته راضی هستم	۲۶ (۳۹/۴)	۲۹ (۴۳/۹)	۷ (۱۰/۶)	۳ (۴/۵)	۱ (۱/۵)
اهداف دروس ارائه شده با نیازهای فردی و انتظارات دانشجویان متناسب است.	۰	۲۶ (۳۹/۴)	۲۴ (۳۶/۴)	۱۵ (۲۲/۷)	۱ (۱/۵)
من پس از تحصیل در این رشته علاقه بیشتری نسبت به رشته ام پیدا کردم.	۳۲ (۴۸/۵)	۲۷ (۴۰)	۲ (۳)	۵ (۷/۶)	۰
به نظر من این رشته در مقاطع بالاتر ارزش بیشتری پیدا میکند.	۱۷ (۲۵/۸)	۱۷ (۲۲/۸)	۱۵ (۲۲/۷)	۱۶ (۲۴/۲)	۱ (۱/۵)
به نظر من دانشجویان دیگر رشته های نظر مناسبی به رشته ام دارند.	۱ (۱/۵)	۱۳ (۱۹/۷)	۱۱ (۱۶/۷)	۳۱ (۴۷)	۱۰ (۱۵/۲)
به نظر من جامعه ای که در آن زندگی میکنم نسبت به این رشته دید مثبتی دارد.	۱ (۱/۵)	۱۹ (۲۸/۸)	۱۶ (۲۴/۲)	۲۷ (۴۰)	۳ (۴/۵)
پس از گذراندن مقطع کارشناسی در مقاطع بالاتر ادامه تحصیل خواهم داد.	۱۳ (۱۹/۷)	۱۴ (۲۱/۲)	۲۰ (۳۰/۳)	۱۲ (۱۸/۲)	۷ (۱۰/۶)
اشتباها در این رشته پذیرفته شده ام	۱ (۱/۵)	۰	۷ (۱۰/۶)	۲۰ (۳۰/۳)	۳۸ (۵۷/۶)
اساتید این رشته باعث ترغیب دانشجویان برای پیدا کردن شغل مناسب میشوند.	۶ (۹/۱)	۲۴ (۳۴/۴)	۱۷ (۲۵/۸)	۱۴ (۲۱/۲)	۵ (۷/۶)
به نظر من مزایای حقوقی اشتغال در این رشته مناسب است.	۴ (۶/۱)	۴۳ (۶۵/۲)	۱۴ (۲۱/۲)	۵ (۷/۶)	۰
من نسبت به بازار کار این رشته نگرانی ندارم	۱۳ (۱۹/۷)	۲۹ (۴۳/۹)	۱۳ (۱۹/۷)	۸ (۱۲/۱)	۳ (۴/۵)
به نظر من وضعیت اشتغال برای مقاطع پایین تر بهتر از مقاطع بالاتر است.	۱ (۱/۵)	۱۰ (۱۵/۲)	۳۱ (۴۷)	۱۸ (۲۷/۳)	۶ (۹/۱)
من کار کردن در زمینه این رشته را دوست دارم.	۲۶ (۳۹/۴)	۲۴ (۳۶/۴)	۱۳ (۱۹/۷)	۱ (۱/۵)	۲ (۳)
دروس ارائه شده کاربردی و قابل استفاده در محیط کار هستند.	۵ (۷/۶)	۲۱ (۳۱/۸)	۱۹ (۲۸/۸)	۲۰ (۳۰/۳)	۱ (۱/۵)
سرفصل دروس ارائه شده با محتوای آموزشی متناسب با نیازهای جامعه است.	۰	۲۸ (۴۴/۴)	۱۹ (۲۸/۸)	۱۶ (۲۴/۲)	۳ (۴/۵)
دروس و محتوای آنها به گونه ای است که نیازهای شغلی من را در محیط کار تامین میکند.	۲ (۳)	۲۱ (۳۱/۸)	۱۵ (۲۲/۷)	۲۴ (۳۶/۴)	۳ (۴/۵)



بحث و نتیجه گیری

گرایش به رشته تحصیلی و آینده شغلی فاکتور فردی است که میتواند عملکرد تحصیلی دانشجویان، ارتقا علمی و موفقیت آینده وی را تحت تاثیر قرار دهد. با وجود اینکه مقایسه نتایج حاصل از مطالعه نگرش دانشجویان کاردرمانی نسبت به آینده شغلی و رشته خود با مطالعاتی که نگرش دانشجویان رشته‌های دیگر تحصیلی را مورد بررسی قرار داده‌اند شاید از نظر علمی کار صحیحی نیست به این خاطر که مشکلات اقتصادی و اجتماعی و مهمتر از همه آموزش رشته‌های تحصیلی مختلف متفاوت بوده و میتواند نگرش آنها را به آینده شغلی‌شان تحت تاثیر قرار دهد (۹، ۱۹)، از آنجایی که در ارتباط با نگرش دانشجویان کاردرمانی نسبت به آینده شغلی خود تاکنون مطالعه‌ای صورت نگرفته است به بررسی نتایج این مطالعه با دانشجویان رشته‌های تحصیلی دیگر میپردازیم.

بر اساس یافته‌های این پژوهش، میانگین نمرات نگرش دانشجویان مورد پژوهش نسبت به آینده شغلی خود، بالاتر از حد قابل قبول بود که نشان دهنده نگرش مطلوب اکثریت دانشجویان نسبت به آینده شغلی خود میباشد. بر طبق نظریه بلو، دو دسته عوامل در انتخاب شغل فرد نقش کلیدی دارد: گروه اول خصوصیات فردی از قبیل عوامل بیولوژیکی، روانی میباشد (۷، ۲۰). بر خلاف نتایج این مطالعه، در دانشجویان رشته بهداشت بین جنسیت و گروه‌های سنی با نگرش به آینده شغلی و رشته تحصیلی ارتباط وجود دارد. که میتواند تاییدکننده اثر فاکتورهای فردی در نگرش به رشته تحصیلی و آینده شغلی باشد (۲۰، ۲۱). در دانشجویان پزشکی علاقه شخصی به موضوعات سلامتی، درک فرد از مراقبت سلامت (۱۷، ۲۲)، علاقه فرد برای کمک به دیگران (۲۲، ۲۳) ارتباط نزدیک با بیمار (۱۲، ۱۶) و ... از عوامل فردی اثرگذار بر نگرش دانشجویان نسبت به رشته تحصیلی میباشد. شاید یکی از دلایلی که برای این تفاوت در نتایج مشاهده میشود فیلدهای مختلف کاری در کاردرمانی میباشد که بر اساس ویژگیهای فردی دانشجویان قادر هستند فیلدهای تخصصی متفاوتی را انتخاب نمایند.

دسته دوم در طبقه‌بندی بلو مربوط به موقعیتهای اجتماعی و اقتصادی میباشد عواملی مانند موقعیت جغرافیایی، منافع اجتماعی، امکان تحرک و ارتقای شرایط فرهنگی و بازار کار را میتوان نام برد که نقش مهمتر و حساس‌تری را نسبت به عوامل فردی در انتخاب شغل افراد ایفا میکند (۲، ۲۰). در مطالعه حاضر از عللی که نگرش مثبت کمتری را نسبت به رشته تحصیلی ایجاد میکند عدم دید مثبت جامعه و دانشجویان دیگر به رشته تحصیلی میباشد. که پذیرش اجتماعی از عوامل اثرگذار مهم در نگرش دانشجویان به آینده شغلی و رشته تحصیلی خود میباشد. در حالی که در دانشجویان پزشکی در سنگاپور، انتخاب حیطه مراقبت‌های عمومی کمتر تحت تاثیر عوامل بیرونی مانند نگرش جامعه نسبت به مراقبتهای اولیه میباشد. و بیشتر تحت تاثیر عوامل فردی مانند درک دانشجویان از رشته تحصیلی میباشد (۱۲، ۱۶) که متفاوت از نتایج مطالعه حاضر میباشد.

یکی دیگر از عوامل اثرگذار بر میزان نگرش مثبت نسبت به آینده شغلی مزایای حقوقی این رشته میباشد که فرد بعد از فراغت از تحصیل میتواند مستقل و بدون نیاز به استخدام عملکرد شغلی مستقلی را داشته باشد. بر طبق نظریه بلو، یکی از عواملی که میتواند در انتخاب شغل افراد نقش کلیدی داشته باشد مربوط به موقعیت اقتصادی میباشد که داشتن بازار کار یکی از این عوامل است که نقش مهم‌تری در انتخاب شغل در فرد ایفا میکند (۴، ۲۰). در مطالعات مربوط به نگرش دانشجویان رشته بهداشت (۲۰، ۲۱) و پزشکی (۲۰، ۲۴، ۲۵) و علوم آزمایشگاهی (۲۶) نسبت به آینده شغلی نشان میدهد که نگرانی دانشجویان نسبت به آینده شغلی خود از عوامل اثرگذار در نگرش منفی نسبت به آینده شغلی مطرح شده است. نگرش مثبت دانشجویان کاردرمانی نسبت به آینده شغلی میتواند به این دلیل باشد که فارغ التحصیلان این رشته در مقایسه با رشته‌هایی مانند بهداشت و علوم آزمایشگاهی بازار کار بهتری دارد و برعکس رشته‌های بهداشت عمومی و علوم آزمایشگاهی وابستگی کامل به استخدام دولتی ندارند. بنابراین در این نوع رشته‌ها، کاهش ظرفیت استخدامی و جذب نیروهای آموزش دیده از عوامل اثرگذار بر نگرش منفی دانشجویان نسبت به آینده شغلی میباشد (۳، ۲۶). در دانشجویان

دندانپزشکی نیز خودمختاری در اشتغال و استقلال فرد در اشتغال از فاکتورها مهم در انتخاب رشته تحصیلی میباشد. ترس از آینده نامشخص (۱۲)، امتیاز شغلی، خودمختاری و استقلال در اشتغال و شانس فرد در اینکه شغل مستقلی را داشته باشد، داشتن درآمد بالا (۱۵) از عوامل اثرگذار بر انتخاب رشته تحصیلی در بین دانشجویان پزشکی و دندانپزشکی میباشد.

یکی دیگر از عواملی که در ایجاد نگرش مثبت پایین‌تری در دانشجویان رشته کاردرمانی نسبت به آینده شغلی اثرگذار بوده است، عدم تناسب دروس ارائه شده با نیازهای فردی و انتظارات بالینی رشته گزارش شده است. نتایج مطالعه در دانشجویان علوم پزشکی هم نشان میدهد تطبیق کوریکولوم آموزشی میتواند از عوامل اثرگذار در میزان نگرش مثبت دانشجویان نسبت به رشته تحصیلی و آینده شغلی باشد (۱۳).

در نظام دانشگاه نقطه اتکای اصلی، اعضا هیات علمی هستند که به علت تعامل مستمر روزانه با دانشجویان، مدت زمان بیشتری را در اختیار دارند تا مشکلات دانشجویان را بررسی، حل و آنها را راهنمایی کنند. یکی از منابع مناسب برای مشاوره و کمک به حل مشکل شغلی، اساتید میباشند. در نتایج پژوهش حاضر، دانشجویان بیان کردند که سیستم راهنمایی و انگیزه اساتید در دانشگاه در زمینه آینده شغلی و یافتن شغل از عوامل اثرگذار بر میزان نگرش مثبت دانشجویان به رشته تحصیلی و آینده شغلی میباشد. از آنجایی که نگرش مثبت بزرگترین سرمایه انسانی است و مهمترین رمز موفقیت انسان، لازم است روی نگرش دانشجویان نسبت به رشته تحصیلی خود کار شود (۲۷).

از محدودیتهای این مطالعه مقطعی بودن مطالعه از نظر زمانی است و محدود به اطلاعات در یک ترم تحصیلی دانشجویان است. در صورتی که با انجام یک مطالعه طولی در روند تحصیلی دانشجویان میتوان مقایسه بهتری در زمینه اثربخشی تجربه بالینی یا افزایش دانش در شکل‌گیری نگرش مثبت در دانشجویان انجام داد. یکی دیگر از محدودیتهای این مطالعه بررسی نگرش دانشجویان کاردرمانی دانشگاه مشهد بود، بررسی این نگرش به طور همزمان در دانشگاه‌های دیگر میتواند کمک کننده باشد که فاکتورهای دیگر مانند اثر امکانات دانشگاهی، اساتید و بافتار آموزشی را مورد بررسی قرار داد. و همچنین قابلیت این را خواهد داشت که نتایج مطالعه را با اطمینان بیشتری به این یافته‌ها تکیه نمود و امکان مقایسه نگرشها در میان دانشجویان این رشته فراهم میگردد.

تشکر و قدردانی

بدینوسیله از حمایت مالی کمیته تحقیقات دانشجویی دانشگاه علوم پزشکی مشهد در انجام این تحقیق، کمال تشکر و قدردانی را داریم. همچنین از تمام دانشجویان مقطع کارشناسی کاردرمانی ورودی ۹۸ تا ۱۴۰۱ که در تکمیل پرسشنامه مشارکت داشته‌اند صمیمانه سپاسگزاریم.

References

1. Nazari A, Torabi pur A, Javani A, Mousavi H, Nazari H. Survey on Students' Attitude in Ahvaz Jundishapur University of Medical Sciences Regarding to Educational Principle and Future Career. *Educational Development of Judishapur*. 2014;4(4):18-25.
2. Gorbanian N, Kazemi HB. Anesthesia students' awareness and interest to their field of study and future career in Tabriz University of Medical Sciences. *Journal of Medical Education & Development*. 2015;9(4).
3. Ghaderi R, Dastjerdi R, Soroush Z, Mouhebat M. Influential Factors in Medical Students' Attitudes towards Studying Medicine in 2002. *Iranian Journal of Medical Education*. 2003;3(2):47-55.
4. Samadi M, Taghizadeh J, Esfahani ZK, Mohammadi M. Evaluating Environmental Health Students' Attitudes toward their Discipline and Future Career in Hamedan University of Medical Sciences in 2008. *Iranian journal of medical education*. 2010;9(4).
5. Mobarakabadi A, Shamsi M, Najafianzadeh M. Health student attitude towards their field of study and future career in health faculty of Arak university of medical sciences Iran. *Strides in Development of Medical Education*. 2014;11(2):280-5.
6. namazi a, sigharchian m. The Midwifery Students' Opinion about their Professional Future. *Educational Development of Judishapur*. 2014;5(1):21-7.
7. ghaerhaghagi n. Evaluating Motivation and Interest in Choosing Career or Higher Education Study among Radiology Students in Tabriz University of Medical Sciences. *Educational Development of Judishapur*. 2014;5(2):148-55.
8. Occupational Therapy Practice Framework: Domain and Process-Fourth Edition. *Am J Occup Ther*. 2020;74(Supplement_2):7412410010p1-p87.
9. Ghourbanpour A, Talebi GA, Taghipour M. Attitude of first-year students of physiotherapy towards their field of study and future career in Babol University of Medical Sciences. *Medical Education*. 2018;6(1):28-34.
10. Moradi A, Kimiafar K, Marouzi P, Alizadeh S, Heravian Shandiz J. Attitude of optometry students towards their field of study and job prospects. *Future Med Educ J*. 2017;7(4):20-5.
11. Jafari A, Gharagozloo P, Baghalian A. Evaluation of Tehran university of medical sciences dental students' attitude toward their field of study and future. *Journal of Dental Medicine*. 2020;33(2):116-25.
12. Barber S, Brettell R, Perera-Salazar R, Greenhalgh T, Harrington R. UK medical students' attitudes towards their future careers and general practice: a cross-sectional survey and qualitative analysis of an Oxford cohort. *BMC medical education*. 2018;18:1-9.

13. Avery D, Wheat J, Leeper JD, McKnight JT, Ballard BG, Chen J. Curriculum factors predicting family medicine specialty choice: An exploratory study among rural medical scholars. *American Journal of Clinical Medicine*. 2012;9:70-7.
14. Knox KE, Getzin A, Bergum A, McBride P, Rieselbach R, Friedsam D. factors that affect specialty choice and career plans of Wisconsin's medical students. *Wisconsin Medical Journal (WMJ)*. 2008;107(8):369.
15. Dal Ü, Arifoğlu BÇ, Razi GS. What factors influence students in their choice of nursing in North Cyprus? *Procedia-Social and Behavioral Sciences*. 2009;1(1):1924-30.
16. Fang Y, Soljak M, Tan SLL, Smith HE. Medical students' attitudes towards and views of general practice careers in Singapore: a cross-sectional survey and qualitative analysis. *BMC Medical Education*. 2022;22(1):266.
17. Zeng Y, Pan T, Sun M. The influencing factors of stigma towards people with mental illness among nursing students: a mixed-method systematic review. *Medical Education Online*. 2024;29(1):2376802.
18. Hafferty FW, Boulger JG. A look by medical students at medical practice in the future. *Academic medicine*. 1986;61(5):359-67.
19. Hasanlou H, hasan nezhad H, Khazae-Pool M. The Attitude of Students toward their Field of Study and Future Career in Zanzan University of Medical Sciences – 2016. *Journal of Medical Education Development*. 2017;10(25):25-34.
20. Sadr Arhami N, Kalantari S, Atarod S. Medical Students Attitude Towards their Field of Study and Future Career. *Iranian Journal of Medical Education*. 2004;4(1):76-81.
21. Rejali M, Mostajeran M, Lotfi M. Health students' attitude towards their field of study and future career in School of Health, Isfahan University of Medical Sciences. *Health System Research*. 2011;6(1):0-.
22. Gąsiorowski J, Rudowicz E, Safranow K. Motivation towards medical career choice and future career plans of Polish medical students. *Advances in health sciences education*. 2015;20:709-25.
23. Vahabi A, Khateri A. The perspective of public health students of Kurdistan University of Medical Sciences regarding field of study and future career and its related factors in 2014. *Scientific Journal of Nursing, Midwifery and Paramedical Faculty*. 2016;1(3):33-45.
24. Hedayati Z, Seifi N, Hekmatfar S, Badakhsh S. Attitudes of Shiraz Dental Students toward Their Discipline and Future Career. *Iranian Journal of Medical Education*. 2012;12(3):176-83.
25. Moradian SA, Borzoueisileh S. Students' attitudes toward their field of study, studying at higher levels and future career at Yasuj University of Medical Sciences. *Medical journal of Mashhad University of Medical Sciences*. 2023;66(2):209-18.

26. Qaderi m, Sajadi SK, vahabi a, noori b. Evaluation of laboratory sciences students' attitude toward their field of study and future career in Kurdistan University of Medical Sciences, 2015. Zanko Journal of Medical Sciences. 2016;16(51):52-60.
27. Navidjouy N, Maheri M, Teimouri M, Dehghani A. Attitude of students towards their field of study and future career at the Urmia University of Medical Sciences in 2021. Health Science Monitor. 2023;2(2):110-20.